



**OSTRAVA!!!**

**Domov Sluníčko, Ostrava-Vítkovice,  
příspěvková organizace**

# **PLÁN ČINNOSTI A CÍLE**

**na rok**

# **2025**



**10. 1. 2025**

**Mgr. Marek Tejzr, MBA**

# OBSAH

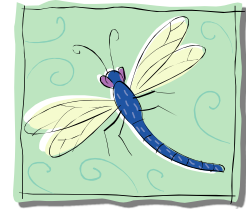
OBSAH .....	1
PILÍŘE A STRUKTURA PLÁNU ČINNOSTI .....	2
ÚVODNÍ SLOVO ŘEDITELE K PLÁNU ČINNOSTI .....	3
POSLÁNÍ A VIZE ORGANIZACE .....	5
ZÁKLADNÍ INFORMACE O ORGANIZACI.....	6
ZÁKLADNÍ INFORMACE - ZAMĚSTNANCI .....	7
PLÁNOVANÉ ZDROJE NA ROK 2025.....	8
CERTIFIKÁTY UDĚLENÉ ORGANIZACI V OBLASTI PÉČE.....	9
NEJDŮLEŽITĚJŠÍ OBLASTI ZVYŠOVÁNÍ KVALITY .....	10
ZJIŠŤOVÁNÍ ZPĚTNÉ VAZBY .....	11
STRATEGICKÉ CÍLE .....	12
ÚKOLY – FINANČNÍ ZDROJE .....	13
ÚKOLY – BUDOVY A PROVOZ.....	14
ÚKOLY – LIDSKÉ ZDROJE .....	16
ÚKOLY – KVALITA PÉČE.....	17
ÚKOLY – KONTROLNÍ SYSTÉM.....	18
ÚKOLY – DOBRÉ JMÉNO A PUBLIC RELATIONS .....	19
ROZVOJOVÉ CÍLE .....	20
SAZEBNÍK ÚHRAD .....	21
ORGANIZAČNÍ STRUKTURA.....	23

# PILÍŘE A STRUKTURA PLÁNU ČINNOSTI



- 1 Finanční zdroje
  - 1.1 Výnosy a náklady
  - 1.2 Externí zdroje a projekty
- 2 Budovy a provoz
  - 2.1 Investice a rekonstrukce
  - 2.1 Provozně technické prostředky
- 3 Lidské zdroje
  - 3.1 Kultura organizace a participace
  - 3.2 Vzdělávání
  - 3.3 Supervize a doporučení
  - 3.4 Struktura a počty
- 4 Kvalita péče
  - 4.1 Prostředí
  - 4.2 Rozvoj konceptů péče
  - 4.3 Aktivizace a volný čas
  - 4.4 Humanizace péče
  - 4.5 Průzkumy spokojenosti
- 5 Kontrolní systém
  - 5.1 Interní kontroly
  - 5.2 Externí kontroly
- 6 Dobré jméno
  - 6.1 Dobré jméno a PR
  - 6.2 Spolupráce

# ÚVODNÍ SLOVO ŘEDITELE K PLÁNU ČINNOSTI



Dovolte, abych Vás seznámil s plánem činnosti na rok 2025.

Následující rok bude rokem jubilejním, neboť Domov Sluníčko slaví 25 let od vzniku domova. Věřím, že ho strávíme ve slavnostním duchu. V průběhu měsíce června organizace uspořádá oslavu k tomuto výročí.

Zaměříme se na zvýšení kvality ve stravování, abychom mohli v budoucnu získat prestižní certifikát nutriční péče. Také bychom chtěli získat značku kvality sociálních služeb udělovanou Asociací poskytovatelů sociálních služeb a potvrdit tak vysoký standard péče, který Domov Sluníčko poskytuje. Dále vzhledem k rozvoji domova s vizí rozšíření o terénní pečovatelskou službu do budoucna zrealizujeme dotazníkové šetření u potencionálních zájemců o sociální službu v našem zařízení.

Na domově se zvláštním režimem - úseku B4 pokračujeme v přijímání klientů s psychiatrickou diagnózou, ale vzhledem ke komfortu a bezpečnosti klientů budeme žádat o snížení kapacity o dva klienty na tomto úseku.

Domov Sluníčko bude pořádat se společností SANOPHARM CZ již třetí dvoudenní konferenci Sluníčkové dny sociálních služeb Ostrava, tentokrát na téma „Budoucnost péče: vzdělávání jako cesta ke kvalitním sociálním službám“. Součástí této akce bude opět Den otevřených dveří, abychom mohli nadále prezentovat kvalitu péče ostravských sociálních služeb zřizovatele statutárního města Ostravy.

Z materiálně technického hlediska je následující rok opět náročný. Koncem roku 2024 jsme zahájili přístavbu venkovního výtahu k budově A, která bude ukončena k datu 30.6.2025. Na tuto stavbu navazuje zpracování projektové dokumentace nekonečných chodníků pro klienty pobytové služby Domova se zvláštním režimem, kterou jsme z finančních důvodů v minulém roce odložili. Samotná realizace stavby proběhne dle dostupných získaných finančních prostředků. Na základě provedené kontroly a požadavků Hasičského záchranného sboru provedeme výměnu dvou výtahů s evakuačním řízením, které jsou financovány zřizovatelem. Další drobné opravy a materiálně technické zabezpečení proběhne na základě průběžného hospodaření organizace během roku. Vzhledem k povodňové situaci v minulém roce a škodám způsobeným spodní vodou v organizaci musíme nechat vypracovat studii a následnou projektovou dokumentaci na odvodnění a sanaci základů celého objektu. Jedná se o nákladnou záležitost a realizace se bude projednávat se zřizovatelem.

Nadále pracujeme na zvýšení kvality poskytovaných sociálních služeb včetně poskytované komplexní paliativní péče, individuálním přístupu v péči o klienty a spolupráce s rodinnými příslušníky. Postupujeme dle strategického plánu organizace.

Mgr. Marek Tejzr, MBA

ředitel organizace

## POSLÁNÍ A VIZE ORGANIZACE

Domov pro seniory má v poslání uvedeno, že se jedná o službu, která je určena seniorům, kteří se ocitli v nepříznivé sociální situaci, a to z důvodu věku, snížené schopnosti zvládat základní životní potřeby nebo zdravotního stavu, který jim už neumožňuje žít v dosavadním prostředí, potřebují podporu nebo pomoc při naplňování důstojného, plnohodnotného a aktivního života. Klientům je poskytována taková míra podpory (sociální, ošetřovatelská a rehabilitační péče), která jim umožňuje co nejpřirozenější začlenění do běžného života s ohledem k respektování svobodné vůle, vlastního rozhodnutí, individuálních potřeb a přání, to vše s přihlédnutím k limitu vlastních možností.

Posláním domova se zvláštním režimem je pečovat o seniory s nízkou mírou soběstačnosti, pokročilou ztrátou paměťových a orientačních schopností (různé typy demence, Alzheimerova choroba). Klientům je poskytována odborná sociální, ošetřovatelská a rehabilitační péče v laskavém, vlídném a bezpečném prostředí, a to s respektem k jedinečnosti každého z nich, k jejich potřebám a zájmům.

Vizí je poskytnout nepřetržitou podporu a péči seniorům ve všech oblastech denního života v bezpečném a přátelském prostředí školeným personálem. Při poskytování péče a podpory spolupracovat s blízkými našich klientů a vnímat je jako partnery.

Umožnit klientům, co nejdéle být samostatní, udržovat jejich fyzické a psychické schopnosti. Naplnit jejich potřeby, očekávání, podpořit pocit bezpečí. Poskytnout kvalitní zdravotní, sociální a duchovní péči.

Pro kvalitní služby je nutná manažerská i lidská péče o personál. Proto je její nedílnou součástí strategie organizace, která je zpracovaná na Modelu excelence EFQM.

Nestačí dělat věci správně (ISO), je důležité dělat správné věci (EFQM).

Tato strategie je nástrojem pro dlouhodobé a systematické zlepšování organizace a nadále v tom budeme pokračovat.



## ZÁKLADNÍ INFORMACE O ORGANIZACI

### NÁZEV ORGANIZACE

**Domov Sluníčko, Ostrava – Vítkovice,  
příspěvková organizace**

### SÍDLO

Syllabova 2886/19, 703 00 Ostrava – Vítkovice

Poskytovaná sociální služba	Kapacita k 1. 1. 2025	Počet klientů k 1. 1. 2025	Přepočtený počet zaměstnanců schválený RM K 1. 1. 2025
Domov pro seniory	68	67	46,7
Domov se zvláštním režimem	116	113	106,3
<b>CELKEM</b>	<b>184</b>	<b>180</b>	<b>153</b>

### WWW STRÁNKY A ZÁKLADNÍ KONTAKTY ORGANIZACE

<https://domovslunicko.ostrava.cz/>  
Mgr. Marek Tejzr, MBA; T: 555 131 030; E: tejzr@domovslunicko.cz

### ID DATOVÉ SCHRÁNKY

jph653r

### IČO

70631832

### ZPRACOVAL: jméno, příjmení, titul, e-mail, telefon

Mgr. Marek Tejzr, MBA; E: tejzr@domovslunicko.cz, 737 249 721

## ZÁKLADNÍ INFORMACE - ZAMĚSTNANCI

### PRŮMĚRNÝ PLÁNOVANÝ POČET ZAMĚSTNANCŮ PŘEPOČTENÝ

		Domov pro seniory	Domov se zvláštním režimem	CELKEM
Pracovníci v sociálních službách	přímá obslužná péče	22	58	<b>80</b>
	základní výchovná nepedagogická činnost	1,5	3	<b>4,5</b>
Zdravotníci	všeobecné sestry	6,4	13,6	<b>20</b>
	praktické sestry	0,4	0,6	<b>1</b>
	maséři, ergoterapeuté, fyzioterapeuté	0,7	1,3	<b>2</b>
	nutriční terapeuté	0,7	1,3	<b>2</b>
Sociální pracovníci		3,1	6,4	<b>9,5</b>
Vychovatelé		-	-	<b>-</b>
THP pracovníci		2,4	4,6	<b>7</b>
Manuálně pracující		9,5	17,5	<b>27</b>
<b>CELKEM</b>		<b>46,7</b>	<b>106,3</b>	<b>153</b>

Od 1.1.2025 byl navýšen průměrný plánovaný počet zaměstnanců přepočtený o 0,5 úvazku pozice personalista a 1,0 úvazek pozice všeobecná sestra pro psychiatrickou péči.

Vedoucí zdravotního úseku je v tabulce uvedena spolu se všeobecnými sestrami.



## PLÁNOVANÉ ZDROJE NA ROK 2025

tis. Kč	Domov pro seniory	Domov se zvláštním režimem	CELKEM
<b>Náklady (N)</b>	<b>49 868</b>	<b>97 816</b>	<b>147 684</b>
<i>z toho:</i>			
osobní	28 632	65 109	93 741
ostatní	19 006	28 732	47 738
účelové	0	0	0
odpisy movitého majetku – svěřený	641	1 059	1 700
odpisy movitého majetku – vlastní	0	0	0
odpisy nemovitého majetku	1 589	2 916	4 505
<b>Vlastní výnosy (V)</b>	<b>30 657</b>	<b>59 398</b>	<b>91 365</b>
<i>z toho:</i>			
úhrady klientů (pobyt, strava)	12 900	22 100	35 000
příjmy za péči	10 900	20 100	31 000
příjmy od zdravotních pojišťoven	3 700	10 300	14 000
ostatní	1 568	3 982	6 860
odpisy	1 589	2 916	4 505
<b>Státní dotace (O)</b>	<b>12 871</b>	<b>26 270</b>	<b>39 141</b>
<b>Ostatní dotace (J)</b>	<b>0</b>	<b>0</b>	<b>0</b>
<b>Neinvestiční příspěvek SMO = N-V-O-J</b>	<b>6 340</b>	<b>12 148</b>	<b>17 178</b>
<b>Výnosy CELKEM</b>	<b>49 868</b>	<b>97 816</b>	<b>147 684</b>
<b>Předpokládaný objem získaných externích zdrojů v tis. Kč</b>			<b>500</b>

Předpokládaný objem získaných externích zdrojů se odvíjí od úspěšnosti podaných žádostí o dotaci z MSK v „PROGRAM NA PODPORU ZVÝŠENÍ KVALITY SOCIÁLNÍCH SLUŽEB POSKYTOVANÝCH V MORAVSKOSLEZSKÉM KRAJI NA ROK 2025“ za Domov Sluníčko.

## CERTIFIKÁTY UDĚLENÉ ORGANIZACI V OBLASTI PÉČE

Název a popis certifikátu nebo konceptu péče	rok udělení	rok recertifikace
Vážka	2014	2024
Koncept bazální stimulace v péči o klienty	2020	2023
Paliativní péče „Pohláďme umírajícímu tvář“	2020	plán 2025

## NEJDŮLEŽITĚJŠÍ OBLASTI ZVYŠOVÁNÍ KVALITY

V budoucích dvou letech se Domov Sluníčko zaměří na významné zlepšení kvality stravování s cílem poskytnout našim klientům nejen chutné, ale také zdravé a vyvážené pokrmy. Tento proces je součástí naší strategie zaměřené na získání prestižního certifikátu nutriční péče, který potvrzuje vysoké standardy v oblasti výživy a péče o zdraví.

Na domově se zvláštním režimem bude požádáno o snížení kapacity ze 116 na 114 klientů. Tento krok vychází z potřeby lépe reagovat na individuální potřeby klientů s duševním onemocněním a vytvoření prostředí, které umožňuje poskytovat komplexnější péči. Vznikne terapeutická místnost pro klienty ke skupinovému i individuálnímu využití.

Domov Sluníčko by rád získal Značku kvality přes Asociaci poskytovatelů sociálních služeb, která potvrzuje vysoký standard poskytovaných služeb. Dále se domov v roce 2025 zaměří na obhajobu certifikátu Pohladme umírajícímu tvář v oblasti paliativní péče. Následně proběhne v domově dobrovolný audit na standardy kvality a jejich implementaci do praxe.

V oblasti personalistiky domov zpracuje analýzu duchovních potřeb klientů na vznik pracovního úvazku 0,5 duchovního a provede dotazníkové šetření u zájemců pro poskytování sociálních služeb o zájem o terénní pečovatelskou službu.

Vzdělávání bude dále rozvíjeno v oblasti získaných certifikací, dále odbornými stážemi a supervizními podporami jednotlivých týmů. Manažeři domova budou vzděláváni v řízení lidských zdrojů, komunikaci a manažerských schopnostech. Domov Sluníčko opět plánuje pro své zaměstnance teambuildingové aktivity pro podporu spolupráce a multidisciplinarity. V domově nově vznikne možnost studia kurzu pro pracovníky v přímé péči, kdy by si domov takto získával případné nové uchazeče o práci v pozici přímé péče nebo vyškolil stávající zaměstnance. Domov Sluníčko nebude usilovat o akreditaci vzdělávacího programu, aktivita bude zajištěna externí firmou. S personalistikou také souvisí vytvoření speciální náplně práce pro pracovního kouče, jeho vzdělávání a navázání bližší spolupráce se zaměstnanci tak, aby se jednotlivé týmy stabilizovaly.

Zvyšování povědomí veřejnosti - v kombinaci se strategií organizace se domov zaměří na vznik nového grafického loga domova, propagačních materiálů.

V roce 2025 bude domov slavit 25. výročí svého vzniku a dále se zaměřovat na estetizaci domova a zahrady.

## ZJIŠŤOVÁNÍ ZPĚTNÉ VAZBY

Pro zjištění zpětné vazby a kvality poskytovaných služeb bude v roce 2025 probíhat v domově dotazníkové šetření. Klíčovými skupinami budou klienti, rodinní příslušníci a zaměstnanci domova. Tento proces domovu poskytne cennou zpětnou vazbu, která umožní reagovat na potřeby všech zúčastněných stran a efektivně rozvíjet poskytované služby.

Získaná zpětná vazba se stane nedílnou součástí našeho strategického plánování a dlouhodobého zlepšování služeb. Zvýšit kvalitu péče a služeb na základě konkrétních podnětů a posílit důvěru a transparentnost v rámci celé organizace.

Mimo dotazníkové šetření mají klienti, rodinní příslušníci i zaměstnanci kdykoli možnost konzultovat postupy a přístupy. Vedení organizace pravidelně provádí setkání s klienty domova pro seniory. Dále pravidelně svolává setkání pro rodinné příslušníky a osoby blízké klientů obou služeb. Součástí předávaných informací jsou záležitosti ohledně chodu domova, jeho hospodaření, kontaktních osobách a novinkách v oblasti poskytované péče. Osobní konzultace s managementem domova jsou možné po vzájemné domluvě kdykoli v průběhu roku.

Koordinátor dobrovolníků zjišťuje zpětnou průběžnou vazbu od dobrovolníků, kteří do organizace docházejí. V rámci výměnných stáží, či praxí budou nadále vyplňovány zpětnovazebné dotazníky ke zjišťování spokojenosti.

Domov Sluníčko má zpracován metodický postup – standard kvality s názvem Stížnosti na kvalitu nebo způsob poskytování sociální služby. Součástí daného standardu je okruh osob, které mohou podávat podnět a stížnost, okruh osob, které přijímají podnět a stížnost a pravidla jejich vyřízení. Analýza stížností klientů, rodinných příslušníků, osob blízkých, zaměstnanců či dalších osob je součástí pravidelného ročního hodnocení činnosti organizace.

## STRATEGICKÉ CÍLE

### **VIZE / POSLÁNÍ ORGANIZACE:**

*Vizí je poskytnout nepřetržitou podporu a péči seniorům ve všech oblastech denního života v bezpečném a přátelském prostředí školeným personálem. Při poskytování péče a podpory spolupracovat s blízkými našich klientů a vnímat je jako partnery.*



## OSTRAVA!!!

č.	Strategické cíle	Vazba na hlavní cíl	Vazba na další cíle	Vazba na další cíle	Vazba na další cíle	Vazba na další cíle
25001	Naplnování jednotlivých stanovených bodů strategického plánu.	4.4 Humanizace péče	2.1 Investice a rekonstrukce			

## ÚKOLY – FINANČNÍ ZDROJE

č.	Popis cílů	Vazba na hlavní cíl	Vazba na další cíle	Vazba na další cíle	TERMÍN	BePlan	RM/ZM (číslo usnesení)	Popis zdrojů	Náklady v Kč
25001	Zajistit splnění podmínek Smlouvy o závazku veřejné služby a vyrovnávací platbě.	1.1 Výnosy a náklady			31.12.2025				
25002	<b>Žádat o dofinancování sociálních služeb</b> v mimořádných kolech včetně získávání finančních prostředků z externích zdrojů (MSK, MPSV a jiných zdrojů k případnému zlepšování materiálního vybavení).	1.1 Výnosy a náklady			31.12.2025				
25003	Pokračování dobré praxe z minulých let v oblasti práce s rodinami při <b>uzavírání doplatkových dohod.</b>	1.1 Výnosy a náklady			31.12.2025				
25004	<b>Zajišťování sponzorských darů.</b>	1.1 Výnosy a náklady			31.12.2025				
25005	<b>Podávání žádostí o přehodnocení přiznaných PNP</b> na základě aktuálního stavu klientů.	1.1 Výnosy a náklady			31.12.2025				

## ÚKOLY – BUDOVY A PROVOZ

č.	Popis cílů	Vazba na hlavní cíl	Vazba na další cíle	Vazba na další cíle	TERMÍN	BePlan	RM/ZM (číslo usnesení)	Popis zdroje	Náklady v Kč
23007	Pořízení přístroje pro mikrovlnnou terapii BTL-6000 microwave pro rehabilitaci.	2.1 Investice a rekonstrukce			31.12.2025			externí zdroje	230 000,00 Kč
23011	24 kg sušič prádla, výměna za původní.	2.2 Provozně technické prostředky			31.12.2025			zdroje organizace	204 960,00 Kč
23014	Postupná výměna nočních stolků služby DZR.	4.1 Prostředí	4.4 Humanizace péče		31.12.2025			zdroje organizace	426 608,00 Kč
23015	2 ks myčky podložních mís na DS – výměna za původní, poruchové z r. 2000.	2.2 Provozně technické prostředky			31.12.2025			zdroje organizace	522 661,92 Kč
24002	Postupné odstraňování bariérovosti v rámci nájezdů do koupelen v rámci zkvalitnění poskytované služby (inovace zástěn sociálního zázemí na pokojích klientů - ID projektu 0216/23).	4.1 Prostředí			31.12.2025	ZAŘAZENO BePlan	1131/ZM222 6/20	příspěvek zřizovatele	11 000 000,00 Kč
24003	Vybudování systému nekonečných cest na zahradě. Systém souvisí s koncepcí přemístění pobytové služby DZR na budovu A, úseky A2, A3, vč. přípravy projektu.	4.1 Prostředí			31.12.2025	ZAŘAZENO BePlan		příspěvek zřizovatele + zdroje organizace	10 000 000,00 Kč
24004	Výstavba výtahu na budově A. Souvisí s koncepcí přemístění pobytové služby DZR na budovu A, úseky A2, A3. Jedná se o venkovní výtah, který má klientům umožnit snadnější přístup do zahrady domova (ID projektu 0097/23).	2.1 Investice a rekonstrukce			31.12.2025	ZAŘAZENO BePlan	0522/ZM222 6/12, 1131/ZM222 6/20	příspěvek zřizovatele + dotace MSK + zdroje organizace	6 577 823,85 Kč
24005	Stavěcí zvedák Sara plus. Stávající zvedák je již nevyhovující, za hranicí životnosti.	2.2 Provozně technické prostředky			31.12.2025			dotace MSK + zdroje organizace	500 000,00 Kč
24006	Výměna ventilátorů na pokojích klientů. Stávající ventilátory jsou zastaralé a neplní svou funkci, na pokojích je kvůli špatnému odtahu zápach.	2.2 Provozně technické prostředky			31.12.2025			příspěvek zřizovatele	170 381,12 Kč
24007	Oprava plotu v souvislosti s plánovanou výstavbou venkovního výtahu u budovy A.	2.1 Investice a rekonstrukce			31.12.2025			zdroje organizace	300 000,00 Kč
24009	Duchovní místnost - spirituální pro klienty. Nutnost vybudování vyplývá z proběhlého dotazníkového šetření spokojenosti klientů.	2.1 Investice a rekonstrukce	4.2 Rozvoj konceptů péče		31.12.2025			zdroje organizace	500 000,00 Kč
25001	Výměna oken budova A. Jedná se o prostory centrálních koupel, sesteren, denních místností PSS a chodeb.	2.1 Investice a rekonstrukce			31.12.2025	ZAŘAZENO BePlan		příspěvek zřizovatele	1 800 000,00 Kč

č.	Popis cílů	Vazba na hlavní cíl	Vazba na další cíle	Vazba na další cíle	TERMÍN	BePlan	RM/ZM (číslo usnesení)	Popis zdrojů	Náklady v Kč
25002	Vznik <b>terapeutické místnosti</b> na úseku pro osoby s duševním onemocněním.	2.1 Investice a rekonstrukce	4.2 Rozvoj konceptů péče		31.12.2025			zdroje organizace	200 000,00 Kč
25003	Vznik <b>prostor v rámci zahrady</b> , kde by klienti v rámci "zahradní terapie chodili v průběhu celého roku pomáhat a pečovat o plodiny.	4.1 Prostředí	4.2 Rozvoj konceptů péče		31.12.2025			zdroje organizace	200 000,00 Kč
25004	Úprava <b>prostor pro jednání se zájemcem o službu</b> .	4.1 Prostředí			31.12.2025			zdroje organizace	150 000,00 Kč
25005	<b>Výměna dvou evakuačních výtahů</b> v rámci odstraňování závad ze zjištění Hasičského záchranného sboru České republiky (ID projektu 0129/24).	2.1 Investice a rekonstrukce			31.12.2025	ZAŘAZENO BePlan	1131/ZM222 6/20	příspěvek zřizovatele	4 500 000,00 Kč
25006	<b>Montáž fotovoltaiky</b> na spojovacím krčku domova.	2.1 Investice a rekonstrukce			31.12.2026			příspěvek zřizovatele + zdroje organizace	1 500 000,00 Kč
25007	Výbudování <b>odvodňovacího kanálu</b> - rehabilitace.	2.2 Provozně technické prostředky			31.12.2025			zdroje organizace	300 000,00 Kč
25008	<b>Čištění fasády</b> - budova C.	2.2 Provozně technické prostředky			31.12.2025			zdroje organizace	300 000,00 Kč



## ÚKOLY – LIDSKÉ ZDROJE

č.	Popis cílů	Vazba na hlavní cíl	Vazba na další cíle	Vazba na další cíle	TERMÍN	BePlan	RM/ZM (číslo usnesení)	Popis zdrojů	Náklady v Kč
24005	Zázemí pro zaměstnance, odpočinkový prostor.	3.1 Kultura organizace a participace			31.12.2025			zdroje organizace	50 000,00 Kč
25001	Interní a externí vzdělávání v oblasti standardů kvality, paliativní péče, demence, bazální stimulace, výměnné stáže a supervize.	3.2 Vzdělávání	3.3 Supervize a doporučení		31.12.2025			zdroje organizace	350 000,00 Kč
25002	1x ročně teambuildingové aktivity pro jednotlivé úseky včetně managementu.	3.1 Kultura organizace a participace			31.12.2025			zdroje organizace	60 000,00 Kč
25003	Manažerské vzdělávání vedoucích pracovníků.	3.2 Vzdělávání			31.12.2025			zdroje organizace	65 000,00 Kč
25004	Nově zavést rozšíření kompetencí personalisty na tzv. personálního kouče (vzdělávání, bližší spolupráce se zaměstnanci).	3.2 Vzdělávání			31.12.2025			zdroje organizace	30 000,00 Kč
25005	Zpracovat analýzu potřeb klientů na rozšíření stávajícího týmu o 0,5 úvazku duchovního, který by byl členem multidisciplinárního týmu domova.	3.4 Struktura a počty			31.12.2025			příspěvek zřizovatele	300 000,00 Kč

## ÚKOLY – KVALITA PÉČE

č.	Popis cílů	Vazba na hlavní cíl	Vazba na další cíle	Vazba na další cíle	TERMÍN	BePlan	RM/ZM (číslo usnesení)	Popis zdrojů	Náklady v Kč
25001	Organizace <b>Sluníčkové dny</b> – celorepublikové konference 3. ročník.	4.4 Humanizace péče			30.9.2025				
25002	<b>Estetizace prostředí</b> - úprava prostor před rehabilitací (lavice, židle, stolky), obměna kompenzačních pomůcek.	4.1 Prostředí			31.12.2025			příspěvek zřizovatele	500 000,00 Kč
25003	Příprava na <b>získání nutričního standardu</b> v oblasti stravování (konzultace s odborníkem v dané oblasti, zpracování potřebných metodik, školení zaměstnanců).	4.2 Rozvoj konceptů péče			31.12.2025			zdroje organizace	80 000,00 Kč
25004	Dobrovolný <b>audit na standardy kvality</b> a jejich implementaci do praxe.	5.2 Externí kontroly			31.12.2025			zdroje organizace	35 000,00 Kč
25005	Snížení <b>kapacity o dva klienty</b> na domově se zvláštním režimem (úsek s cílovou skupinou osob s duševním onemocněním). Celkové snížení kapacity domova se zvláštním režimem ze 116 na 114 klientů.	4.4 Humanizace péče			31.12.2025				
25006	Získání <b>značky kvality</b> pro Domov Sluníčko.	4.2 Rozvoj konceptů péče			31.12.2025			zdroje organizace	30 000,00 Kč
25007	Pořádání <b>kurzu pro pracovníky v sociálních službách</b> přímo v domově, zaštitěného Domovem Sluníčko - vzdělávání si vlastních účastníků kurzu pro budoucí péči.	4.2 Rozvoj konceptů péče			31.12.2025			zdroje organizace	
25008	Analýza požadavků na <b>terénní pečovatelskou službu</b> v rámci poradenství domova.	4.2 Rozvoj konceptů péče			31.12.2025				
25009	Obhájení <b>recertifikace "Pohlad'me umírajícímu tvář"</b> .	4.2 Rozvoj konceptů péče			31.12.2025			zdroje organizace	18 000,00 Kč

## ÚKOLY – KONTROLNÍ SYSTÉM

č.	Popis cílů	Vazba na hlavní cíl	Vazba na další cíle	Vazba na další cíle	TERMÍN	BePlan	RM/ZM (číslo usnesení)	Popis zdrojů	Náklady v Kč
25001	Aktualizace vnitřních metodik – standardů kvality.	5.1 Interní kontroly			31.12.2025				
25002	Vnitřní kontrolní systém realizovat dle platné a aktualizované směrnice o kontrolní činnosti č. 1/2014/S.	5.1 Interní kontroly			31.12.2025				

## ÚKOLY – DOBRÉ JMÉNO A PUBLIC RELATIONS

č.	Popis cílů	Vazba na hlavní cíl	Vazba na další cíle	Vazba na další cíle	TERMÍN	BePlan	RM/ZM (číslo usnesení)	Popis zdrojů	Náklady v Kč
25001	<p><b>Pokračovat ve spolupráci s institucemi a subjekty</b> podílejícími se na průběhu služby, těmito kroky nadále posilovat otevřenost organizace vůči laické i odborné veřejnosti</p> <ul style="list-style-type: none"> <li><input type="checkbox"/> Sdružení ADRA, dobrovolníci</li> <li><input type="checkbox"/> Dogma – sdružení pro soužití člověka se psem</li> <li><input type="checkbox"/> Knihovna města Ostravy</li> <li><input type="checkbox"/> Úřad městského obvodu Vítkovice</li> <li><input type="checkbox"/> Spolupráce s místně příslušnou farností</li> <li><input type="checkbox"/> Spolupráce s mateřskými a základními školami</li> </ul>	6.2 Spolupráce	4.3 Aktivizace a volný čas	6.1 Dobré jméno a PR	31.12.2025				
25002	Nadále spolupracovat se školskými zařízeními formou umožnění vykonání <b>odborné praxe nebo stáže</b> studentům vyšších odborných škol sociálních a sociálních fakult.	6.2 Spolupráce	6.1 Dobré jméno a PR		31.12.2025				
25003	Realizovat <b>2 technické dny za účasti zaměstnanců</b> domova, žáků základní a středních škol, ostatních dobrovolníků.	6.2 Spolupráce	6.1 Dobré jméno a PR		31.12.2025				
25004	V organizaci plnit <b>povinný podíl osob se zdravotním postižením</b> dle § 81 odst. 5 zákona 435/2004 Sb. v souladu s vyhláškou č. 518/2004 Sb. V případě neplnění předepsaného povinného podílu plnit povinnost odběrem výrobků a služeb.	6.2 Spolupráce	6.1 Dobré jméno a PR		31.12.2025				
25005	<b>Pokračovat ve spolupráci s vězeňskou službou ČR</b> , vazební věznicí Ostrava při úpravě vnějších i vnitřních prostor Domova Sluníčko.	6.2 Spolupráce	6.1 Dobré jméno a PR		31.12.2025				
25006	Činnost organizace bude <b>prezentována na webových stránkách, v tisku a na setkáních</b> s laickou i odbornou veřejností.	6.1 Dobré jméno a PR			31.12.2025				
25007	Zpracování <b>loga organizace graficky</b> . Logo organizace je součástí strategie domova.	6.1 Dobré jméno a PR			31.12.2025			zdroje organizace	50 000,00 Kč
25008	Oslava <b>výročí domova - 25 let</b> .	6.1 Dobré jméno a PR			30.6.2025			zdroje organizace	70 000,00 Kč

## ROZVOJOVÉ CÍLE

č.	Popis cílů	Vazba na hlavní cíl	Vazba na další cíle	Vazba na další cíle	TERMÍN	BePlan	RM/ZM (číslo usnesení)	Popis zdrojů	Náklady v Kč
R001	Vypracování <b>studie</b> a projektové dokumentace na <b>odvodnění a sanaci základů</b> objektů domova.	2.2 Provozně technické prostředky			31.12.2028			příspěvek zřizovatele	350 000,00 Kč
R002	<b>Realizace odvodnění a sanace</b> základů objektů domova.	2.2 Provozně technické prostředky			31.12.2028			příspěvek zřizovatele	7 000 000,00 Kč

## SAZEBNÍK ÚHRAD

Platný od 1.5.2024

### Sazebník úhrad – Domov pro seniory

<u>JEDNOLUŽKOVY</u> <u>POKOJ</u>	31 DNI	30 DNI	29 DNI	28 DNI
Úbytování	305,- Kč	305,- Kč	305,- Kč	305,- Kč
Strava <b>normál</b>	243,- Kč	243,- Kč	243,- Kč	243,- Kč
Celkem denně	548,- Kč	548,- Kč	548,- Kč	548,- Kč
Celkem měsíčně	<b>16.988,- Kč</b>	<b>16.440,- Kč</b>	<b>15.892,- Kč</b>	<b>15.344,- Kč</b>
Úbytování	305,- Kč	305,- Kč	305,- Kč	305,- Kč
Strava <b>šetřící</b>	243,- Kč	243,- Kč	243,- Kč	243,- Kč
Celkem denně	548,- Kč	548,- Kč	548,- Kč	548,- Kč
Celkem měsíčně	<b>16.988,- Kč</b>	<b>16.440,- Kč</b>	<b>15.892,- Kč</b>	<b>15.344,- Kč</b>
Úbytování	305,- Kč	305,- Kč	305,- Kč	305,- Kč
Strava <b>diabetická</b>	254,- Kč	254,- Kč	254,- Kč	254,- Kč
Celkem denně	559,- Kč	559,- Kč	559,- Kč	559,- Kč
Celkem měsíčně	<b>17.329,- Kč</b>	<b>16.770,- Kč</b>	<b>16.211,- Kč</b>	<b>15.652,- Kč</b>
Úbytování	305,- Kč	305,- Kč	305,- Kč	305,- Kč
Strava <b>výživná</b>	255,- Kč	255,- Kč	255,- Kč	255,- Kč
Celkem denně	560,- Kč	560,- Kč	560,- Kč	560,- Kč
Celkem měsíčně	<b>17.360,- Kč</b>	<b>16.800,- Kč</b>	<b>16.240,- Kč</b>	<b>15.680,- Kč</b>
<u>DVOULUŽKOVY</u> <u>POKOJ</u>	31 DNI	30 DNI	29 DNI	28 DNI
Úbytování	300,- Kč	300,- Kč	300,- Kč	300,- Kč
Strava <b>normál</b>	243,- Kč	243,- Kč	243,- Kč	243,- Kč
Celkem denně	543,- Kč	543,- Kč	543,- Kč	543,- Kč
Celkem měsíčně	<b>16.833,- Kč</b>	<b>16.290,- Kč</b>	<b>15.747,- Kč</b>	<b>15.204,- Kč</b>
Úbytování	300,- Kč	300,- Kč	300,- Kč	300,- Kč
Strava <b>šetřící</b>	243,- Kč	243,- Kč	243,- Kč	243,- Kč
Celkem denně	543,- Kč	543,- Kč	543,- Kč	543,- Kč
Celkem měsíčně	<b>16.833,- Kč</b>	<b>16.290,- Kč</b>	<b>15.747,- Kč</b>	<b>15.204,- Kč</b>
Úbytování	300,- Kč	300,- Kč	300,- Kč	300,- Kč
Strava <b>diabetická</b>	254,- Kč	254,- Kč	254,- Kč	254,- Kč
Celkem denně	554,- Kč	554,- Kč	554,- Kč	554,- Kč
Celkem měsíčně	<b>17.174,- Kč</b>	<b>16.620,- Kč</b>	<b>16.066,- Kč</b>	<b>15.512,- Kč</b>
Úbytování	300,- Kč	300,- Kč	300,- Kč	300,- Kč
Strava <b>výživná</b>	255,- Kč	255,- Kč	255,- Kč	255,- Kč
Celkem denně	555,- Kč	555,- Kč	555,- Kč	555,- Kč
Celkem měsíčně	<b>17.205,- Kč</b>	<b>16.650,- Kč</b>	<b>16.095,- Kč</b>	<b>15.540,- Kč</b>

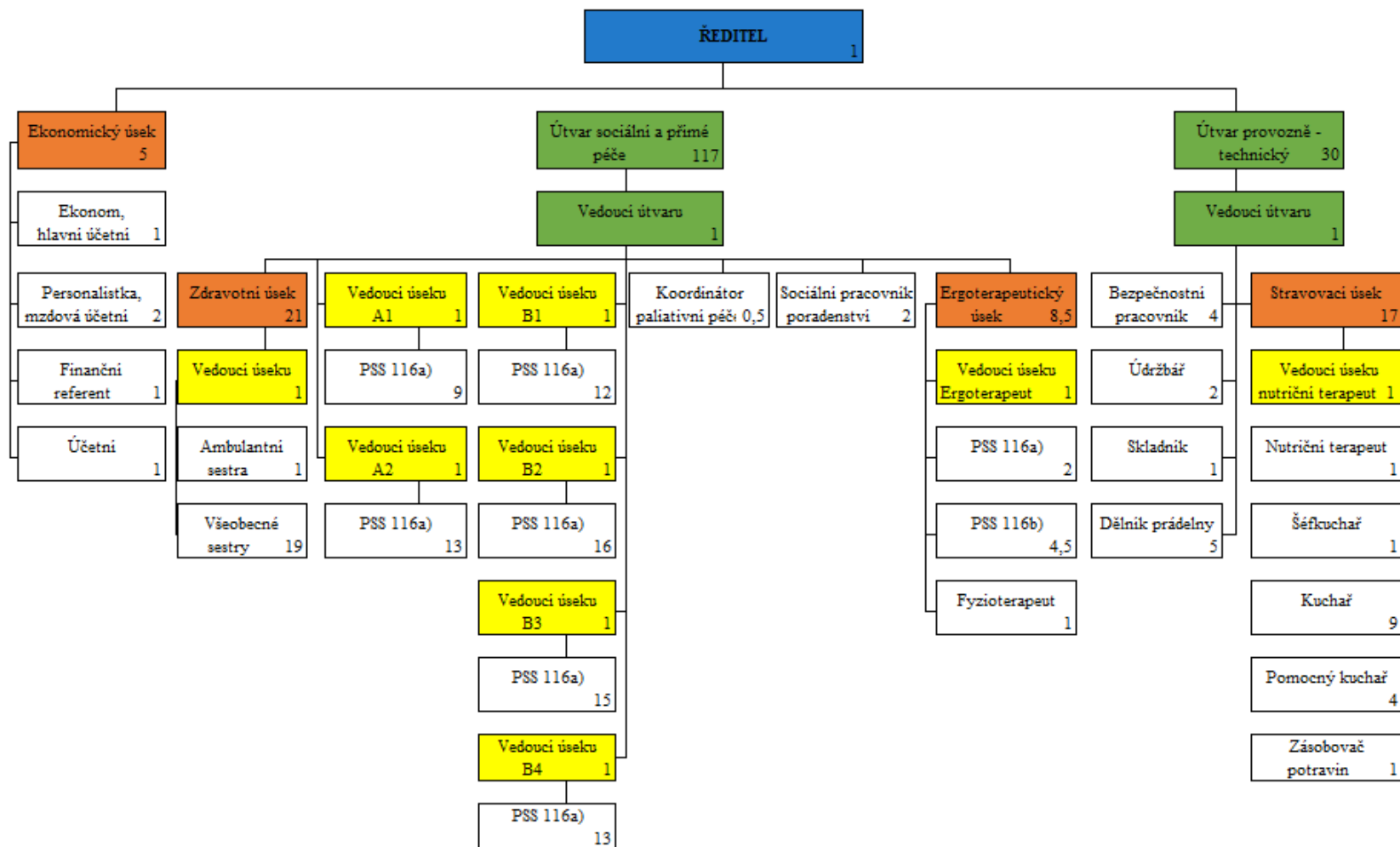
*Sazebník úhrad – Domov se zvláštním režimem*

<b>JEDNOLUŽKOVY POKOJ</b>	<b>31 DNI</b>	<b>30 DNI</b>	<b>29 DNI</b>	<b>28 DNI</b>
Ubytování	305,- Kč	305,- Kč	305,- Kč	305,- Kč
Strava <b>normál</b>	244,- Kč	244,- Kč	244,- Kč	244,- Kč
Celkem denně	549,- Kč	549,- Kč	549,- Kč	549,- Kč
Celkem měsíčně	<b>17.019,- Kč</b>	<b>16.470,- Kč</b>	<b>15.921,- Kč</b>	<b>15.372,- Kč</b>
Ubytování	305,- Kč	305,- Kč	305,- Kč	305,- Kč
Strava <b>šetřící</b>	244,- Kč	244,- Kč	244,- Kč	244,- Kč
Celkem denně	549,- Kč	549,- Kč	549,- Kč	549,- Kč
Celkem měsíčně	<b>17.019,- Kč</b>	<b>16.470,- Kč</b>	<b>15.921,- Kč</b>	<b>15.372,- Kč</b>
Ubytování	305,- Kč	305,- Kč	305,- Kč	305,- Kč
Strava <b>diabetická</b>	255,- Kč	255,- Kč	255,- Kč	255,- Kč
Celkem denně	560,- Kč	560,- Kč	560,- Kč	560,- Kč
Celkem měsíčně	<b>17.360,- Kč</b>	<b>16.800,- Kč</b>	<b>16.240,- Kč</b>	<b>15.680,- Kč</b>
Ubytování	305,- Kč	305,- Kč	305,- Kč	305,- Kč
Strava <b>výživná</b>	255,- Kč	255,- Kč	255,- Kč	255,- Kč
Celkem denně	560,- Kč	560,- Kč	560,- Kč	560,- Kč
Celkem měsíčně	<b>17.360,- Kč</b>	<b>16.800,- Kč</b>	<b>16.240,- Kč</b>	<b>15.680,- Kč</b>
<b>DVOULUŽKOVY POKOJ</b>	<b>31 DNI</b>	<b>30 DNI</b>	<b>29 DNI</b>	<b>28 DNI</b>
Ubytování	300,- Kč	300,- Kč	300,- Kč	300,- Kč
Strava <b>normál</b>	244,- Kč	244,- Kč	244,- Kč	244,- Kč
Celkem denně	544,- Kč	544,- Kč	544,- Kč	544,- Kč
Celkem měsíčně	<b>16.864,- Kč</b>	<b>16.320,- Kč</b>	<b>15.776,- Kč</b>	<b>15.232,- Kč</b>
Ubytování	300,- Kč	300,- Kč	300,- Kč	300,- Kč
Strava <b>šetřící</b>	244,- Kč	244,- Kč	244,- Kč	244,- Kč
Celkem denně	544,- Kč	544,- Kč	544,- Kč	544,- Kč
Celkem měsíčně	<b>16.864,- Kč</b>	<b>16.320,- Kč</b>	<b>15.776,- Kč</b>	<b>15.232,- Kč</b>
Ubytování	300,- Kč	300,- Kč	300,- Kč	300,- Kč
Strava <b>diabetická</b>	255,- Kč	255,- Kč	255,- Kč	255,- Kč
Celkem denně	555,- Kč	555,- Kč	555,- Kč	555,- Kč
Celkem měsíčně	<b>17.205,- Kč</b>	<b>16.650,- Kč</b>	<b>16.095,- Kč</b>	<b>15.540,- Kč</b>
Ubytování	300,- Kč	300,- Kč	300,- Kč	300,- Kč
Strava <b>výživná</b>	255,- Kč	255,- Kč	255,- Kč	255,- Kč
Celkem denně	555,- Kč	555,- Kč	555,- Kč	555,- Kč
Celkem měsíčně	<b>17.205,- Kč</b>	<b>16.650,- Kč</b>	<b>16.095,- Kč</b>	<b>15.540,- Kč</b>

# ORGANIZAČNÍ STRUKTURA

Organizační struktura Domova Sluníčko, příspěvkové organizace k 1.1.2025

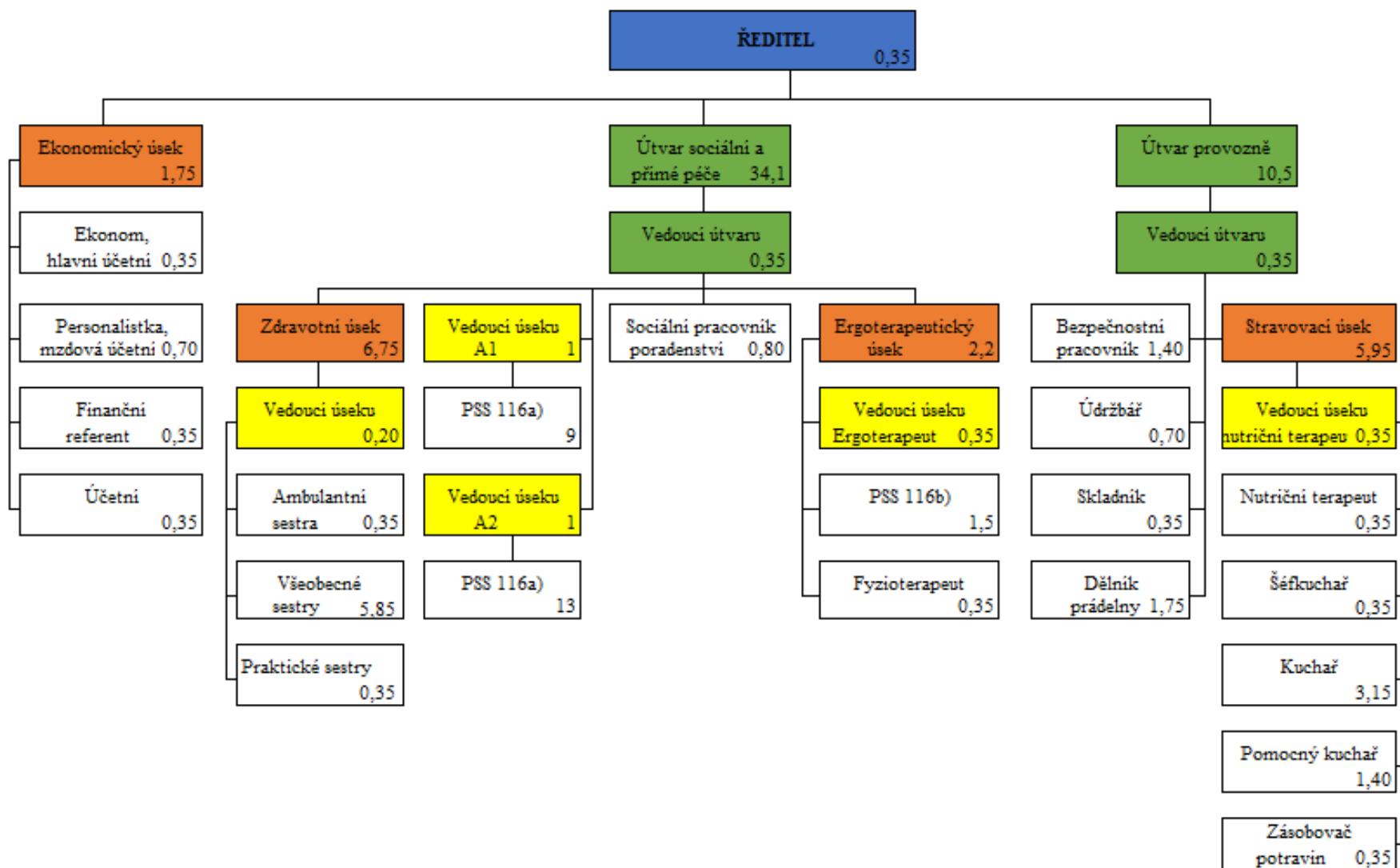
Celkem 153





# Organizační struktura služby domova pro seniory k 1.1.2025

Celkem 46,7



# Organizační struktura služby domova se zvláštním režimem k 1.1.2025

Celkem 106,3

