



**Domov
Sluníčko**

OSTRAVA!!!

**Domov Sluníčko, Ostrava-Vítkovice,
příspěvková organizace**

PLÁN ČINNOSTI A CÍLE

VYHODNOCENÍ ROKU 2025



10. 1. 2026

Mgr. Marek Tejzr, MBA

OBSAH

OBSAH	1
PILÍŘE A STRUKTURA PLÁNU ČINNOSTI	2
ÚVODNÍ SLOVO ŘEDITELE K VYHODNOCENÍ PLÁNU ČINNOSTI.....	3
POSLÁNÍ A VIZE ORGANIZACE	5
ZÁKLADNÍ INFORMACE O ORGANIZACI.....	6
ZÁKLADNÍ INFORMACE – ZAMĚSTNANCI	7
ZÁKLADNÍ INFORMACE – KLIENTI	9
ZÁKLADNÍ INFORMACE – STRAVOVACÍ PROVOZ.....	10
CERTIFIKÁTY UDĚLENÉ ORGANIZACI V OBLASTI PÉČE.....	11
NEJDŮLEŽITĚJŠÍ OBLASTI ZVYŠOVÁNÍ KVALITY	12
ZJIŠŤOVÁNÍ ZPĚTNÉ VAZBY	14
STRATEGICKÉ CÍLE	16
ÚKOLY – FINANČNÍ ZDROJE	17
ÚKOLY – BUDOVY A PROVOZ.....	18
ÚKOLY – LIDSKÉ ZDROJE	21
ÚKOLY – KVALITA PÉČE.....	23
ÚKOLY – KONTROLNÍ SYSTÉM.....	25
ÚKOLY – DOBRÉ JMÉNO A PUBLIC RELATIONS.....	26
ÚKOLY NAD RÁMEC PLÁNU ČINNOSTI	28
ROZVOJOVÉ CÍLE	30
SAZEBNÍK ÚHRAD	31
ORGANIZAČNÍ STRUKTURA.....	35

PILÍŘE A STRUKTURA PLÁNU ČINNOSTI



- 1 Finanční zdroje
 - 1.1 Výnosy a náklady
 - 1.2 Externí zdroje a projekty
- 2 Budovy a provoz
 - 2.1 Investice a rekonstrukce
 - 2.2 Provozně technické prostředky
- 3 Lidské zdroje
 - 3.1 Kultura organizace a participace
 - 3.2 Vzdělávání
 - 3.3 Supervize a doporučení
 - 3.4 Struktura a počty
- 4 Kvalita péče
 - 4.1 Prostředí
 - 4.2 Rozvoj konceptů péče
 - 4.3 Aktivizace a volný čas
 - 4.4 Humanizace péče
 - 4.5 Průzkumy spokojenosti
- 5 Kontrolní systém
 - 5.1 Interní kontroly
 - 5.2 Externí kontroly
- 6 Dobré jméno
 - 6.1 Dobré jméno a PR
 - 6.2 Spolupráce

ÚVODNÍ SLOVO ŘEDITELE K VYHODNOCENÍ PLÁNU ČINNOSTI



Dovolte, abych vás seznámil s uplynulým rokem 2025. Byl to rok mimořádný, neboť organizace oslavila 25. výročí od vzniku Domova Sluníčko. V průběhu celého roku probíhalo mnoho akcí pro naše klienty v souvislosti s tímto významným výročím. Myslím, že jsme si to všichni pěkně užili, včetně našich zaměstnanců.

Nejdůležitější akcí však byl Fajny den, který se konal 20. června. Tento významný den byl zahájen dopoledne katolickou mší, kterou celebroidal otec biskup Martin David. Odpoledne proběhl zábavný program pro klienty domova, rodinné příslušníky, zaměstnance a pozvané hosty.

Odpoledním programem nás provázela Kristýna Prokešová (moderátorka zpravodajství ČT). V rámci těchto oslav bylo za účasti náměstka primátora pro sociální služby Zbyňka Pražáka odhaleno nové logo organizace. Celá tato uskutečněná akce byla financována sponzory, kterým patří veliké poděkování.

Proběhl již třetí ročník dvoudenní konference Sluníčkové dny sociálních služeb Ostrava na téma Budoucnost péče - Vzdělávání jako cesta ke kvalitním sociálním službám, kterou pořádáme se společností SANOPHARM CZ. I tentokrát organizace zaznamenala mnoho pozitivních ohlasů na tuto událost.

Rok 2025 byl pro organizaci Domova Sluníčko ve znamení auditů a kontrol. Na pobytové službě Domova pro seniory jsme podstoupili dobrovolný audit kvality péče. Tento provedený audit dopadl pro pobytovou službu dobře a na doporučeních vedoucích ke zlepšení kvality péče jsme zapracovali.

U pobytové služby Domova se zvláštním režimem na úseku B4, který je zaměřený pro klienty s duševním onemocněním probíhá procesní audit. Tento audit je rozložen do etap a bude probíhat i v příštím roce. Na základě doporučení auditorů pracujeme na individuálním přístupu směrem ke klientům této cílové skupiny.

V našem zařízení také proběhla kontrola z Moravskoslezského kraje odboru zdravotnictví na poskytovanou zdravotní péči včetně vedení zdravotní dokumentace klientů obou poskytovaných služeb. Všechny provedené zdravotní úkony a dokumentace byly v naprostém pořádku, ale u likvidace opiátů bylo shledáno pochybení. Firma Marius Pedersen a.s., která v organizaci likvidovala opiáty od roku 2004, neměla potřebná oprávnění. Během kontroly byla sjednána náprava a likvidaci těchto omamných látek zajišťuje nyní firma MVDr. Skula.

V organizaci rovněž proběhla inspekce Ministerstva práce a sociálních věcí zaměřená na pobytovou službu Domova se zvláštním režimem. U všech kontrolovaných úkonů a standardů péče jsme získali maximální počet bodů. Inspekční tým byl velice spokojen.

Poslední kontrolou letošního roku byl interní audit kontroly a hospodaření zřizovatele MMO. Nebylo zjištěno žádné pochybení a bylo vydáno pouze několik doporučení.

Po technické a materiální stránce byl tento rok v oblasti oprav a investic opět velmi náročný. Dokončila se výstavba venkovního výtahu a proběhla kolaudace. Byly dokončeny opravy posledních evakuačních osobních výtahů v obou budovách. Provedla se další etapa výměny oken. Proběhla další plánovaná etapa opravy fasády. V budově B se nám podařilo vyměnit 10 zástěn sociálních zařízení na pokojích klientů.

V organizaci jsme provedli hydrogeologický průzkum, který naštěstí nepotvrdil podezření na netěsnost základů. Byly zjištěny jen dílčí netěsnosti. V této souvislosti byl proveden monitoring kanalizace, který potvrdil destrukci této kanalizace, která způsobovala při deštích zavodnění budov. V závěru roku jsme stihli tuto kanalizaci opravit.

Byla zpracovaná studie a projektová dokumentace na revitalizaci parku domova. V příštím roce budeme žádat o dotaci na realizaci. Organizace má možnost získat na dotacích 70 % z celkové částky investice.

Domov Sluníčko se v roce 2025 ucházel o značku kvality udělovanou Asociací poskytovatelů sociálních služeb a získal 4 hvězdy s počtem 876 bodů. Myslím, že je to pozitivní zpětná vazba jakou péči a prostředí našim klientům poskytujeme.

Věřím, že budoucí rok 2026 bude již rokem klidnějším.

Mgr. Marek Tejzr, MBA
ředitel organizace

POSLÁNÍ A VIZE ORGANIZACE

Domov pro seniory má v poslání uvedeno, že se jedná o službu, která je určena seniorům, kteří se ocitli v nepříznivé sociální situaci, a to z důvodu věku, snížené schopnosti zvládat základní životní potřeby nebo zdravotního stavu, který jim už neumožňuje žít v dosavadním prostředí, potřebují podporu nebo pomoc při naplňování důstojného, plnohodnotného a aktivního života. Klientům je poskytována taková míra podpory (sociální, ošetřovatelská a rehabilitační péče), která jim umožňuje co nejpřirozenější začlenění do běžného života s ohledem k respektování svobodné vůle, vlastního rozhodnutí, individuálních potřeb a přání, to vše s přihlédnutím k limitu vlastních možností.

Posláním domova se zvláštním režimem je pečovat o seniory s nízkou mírou soběstačnosti, pokročilou ztrátou paměťových a orientačních schopností (různé typy demence, Alzheimerova choroba). Klientům je poskytována odborná sociální, ošetřovatelská a rehabilitační péče v laskavém, vlídném a bezpečném prostředí, a to s respektem k jedinečnosti každého z nich, k jejich potřebám a zájmům.

Vizí je poskytnout nepřetržitou podporu a péči seniorům ve všech oblastech denního života v bezpečném a přátelském prostředí školeným personálem. Při poskytování péče a podpory spolupracovat s blízkými našich klientů a vnímat je jako partnery.

Umožnit klientům, co nejdéle být samostatní, udržovat jejich fyzické a psychické schopnosti. Naplnit jejich potřeby, očekávání, podpořit pocit bezpečí. Poskytnout kvalitní zdravotní, sociální a duchovní péči.

Pro kvalitní služby je nutná manažerská i lidská péče o personál. Proto je její nedílnou součástí strategie organizace, která je zpracovaná na Modelu excelence EFQM.

Nestačí dělat věci správně (ISO), je důležité dělat správné věci (EFQM).

Tato strategie je nástrojem pro dlouhodobé a systematické zlepšování organizace a nadále v tom budeme pokračovat.



ZÁKLADNÍ INFORMACE O ORGANIZACI

NÁZEV ORGANIZACE

**Domov Sluníčko, Ostrava-Vítkovice,
příspěvková organizace**

SÍDLO

Syllabova 2886/19, 703 00 Ostrava-Vítkovice

Poskytovaná sociální služba	Kapacita k 31. 12. 2025	Počet klientů k 31. 12. 2025	Přepočtený počet zaměstnanců schválený RM
Domov pro seniory	68	66	46,7
Domov se zvláštním režimem	116	113	106,3
CELKEM	184	179	153

WWW STRÁNKY A ZÁKLADNÍ KONTAKTY ORGANIZACE

<https://domovslunicko.ostrava.cz/>
Mgr. Marek Tejzr, MBA; T: 555 131 030; E: tejzr@domovslunicko.cz

ID DATOVÉ SCHRÁNKY

jph653r

IČO

70631832

ZPRACOVAL: jméno, příjmení, titul, e-mail, telefon

Mgr. Marek Tejzr, MBA; E: tejzr@domovslunicko.cz, 737 249 721

ZÁKLADNÍ INFORMACE – ZAMĚSTNANCI

PRŮMĚRNÝ EVIDENČNÍ POČET ZAMĚSTNANCŮ PŘEPOČTENÝ

		Domov pro seniory	Domov se zvláštním režimem	CELKEM
Pracovníci v sociálních službách	přímá obslužná péče	22,1	57,8	79,90
	základní výchovná nepedagogická činnost	1,9	3	4,9
Zdravotníci	všeobecné sestry	5,4	11,5	16,9
	praktické sestry	0,7	1,3	2
	maséři, ergoterapeuté, fyzioterapeuté	0,3	0,8	1,1
	nutriční terapeuté	0,7	1,3	2
Sociální pracovníci		3,1	7	10,1
Vychovatelé		-	-	-
THP pracovníci		2,5	4,5	7
Manuálně pracující		8,9	16,5	25,4
CELKEM		45,6	103,7	149,3

Průměrný evidenční počet zaměstnanců přepočtený k 31.12.2025 byl o 3,7 úvazku nižší než schválený stav. Tento rozdíl byl způsoben zejména neobsazením pozice vedoucího ergoterapeutického úseku, dlouhodobě neobsazenou pozicí všeobecné sestry a dočasným nenaplněním stavu pracovníků v sociálních službách a kuchařů v některých obdobích roku.

MÍRA FLUKTUACE ZAMĚSTNANCŮ

		Celkový počet rozvázaných pracovních poměrů	z toho odchody do důchodu	z toho ve zkušební době	KOEFICIENT FLUKTUACE
Pracovníci v sociálních službách	přímá obslužná péče	32	-	13	40,1
	základní výchovná nepedagogická činnost	-	-	-	-
Zdravotníci	všeobecné sestry	11	-	4	65,1
	praktické sestry	1	-	-	50
	maséři, ergoterapeuté, fyzioterapeuté	-	-	-	-
	nutriční terapeuté	-	-	-	-
Sociální pracovníci		3	-	-	29,7
Vychovatelé		-	-	-	-
THP pracovníci		-	-	-	-
Manuálně pracující		7	-	1	27,6
CELKEM		54	-	18	36,2

Nezahrnuje odchody zaměstnanců z důvodu mateřské dovolené, APZ, VPP, výkonu veřejné funkce a ze zdravotních důvodů (včetně rozvázání pracovního poměru dohodou, kdy zaměstnanec uvede zdravotní důvody, aniž by doložil posudek).

V roce 2025 dosáhla celková fluktuace zaměstnanců 36,2 %, což představuje nárůst o 4,8 % oproti roku 2024.

Významnou část fluktuace tvoří ukončení pracovních poměrů ve zkušební době.

Při zohlednění skutečnosti, že v roce 2025 bylo evidováno 8 dlouhodobých zástupů za pracovní neschopnost, které neměly dopad na stabilitu kmenových pracovních míst, činí fluktuace očištěná o tyto zástupy **30,8 %**.

Odchody pracovníků v sociálních službách ve zkušební době souvisejí zejména s průběhem adaptačního procesu a vzájemným ověřováním očekávání mezi zaměstnancem a zaměstnavatelem.

ZÁKLADNÍ INFORMACE – KLIENTI

PRŮMĚRNÉ MĚSÍČNÍ POČTY KLIENTŮ DLE PŘIZNANÉHO PnP*

	bez PnP	I. stupeň PnP	II. stupeň PnP	III. stupeň PnP	IV. stupeň PnP
Domov pro seniory	0	6,66	24,91	22	12,25
Domov se zvláštním režimem	0,25	5,33	14,75	42,25	50,75
CELKEM	0,25	11,99	39,66	64,25	63

* Vzorec výpočtu: Sečtete stav počtu klientů v dané kategorii vždy k poslednímu dni každého kalendářního měsíce a vydělíte 12.

VYBRANÉ UKAZATELE

	obložnost v %	počet žádostí k přijetí k 31.12.	počet úmrtí ve sledovaném roce	počet nástupů ve sledovaném roce
Domov pro seniory	96,90	231	14	16
Domov se zvláštním režimem	97,66	270	41	42
CELKEM	97,28	501	55	58

Obložnost na domově pro seniory byla v průběhu roku snížena z důvodů rekonstrukce koupelen na jednom z úseků a poskytnutí náhradního ubytování klientům na volných lůžkách.

Celkem bylo za rok 2025 přijato 639 žádostí, které byly postupně prošetřovány.

Domov se zvláštním režimem má v evidenci zájemců o službu 322 zájemců k 31.12.2025, z toho neprošetřených je 52.

Domov pro seniory má v evidenci zájemců o službu 283 zájemců k 31.12.2025, z toho neprošetřených je 52.

ZÁKLADNÍ INFORMACE – STRAVOVACÍ PROVOZ

STRAVOVÁNÍ – POČTY VYDANÝCH OBĚDŮ

	počet porcí vydaných za rok	z toho ks pro zaměstnance a cizí	z kolika jídel je možno vybrat	počet směn provozu
Provoz 1	102 550	38 793	3	2
Provoz 2				
Provoz 3				
CELKEM	102 550	38 793		

V celkovém počtu porcí vydaných za rok 2025 je zahrnut vývoz stravy pro organizaci Čtyřlístek – centrum pro osoby se zdravotním postižením Ostrava, příspěvkovou organizaci a obědy pro organizaci PRAPOS, z.s.

STRAVOVÁNÍ – POČTY ÚVAZKŮ

	výše úvazků (evidenční počet přepočtený) – provoz 1	výše úvazků (evidenční počet přepočtený) – provoz 2	výše úvazků (evidenční počet přepočtený) – provoz 3
Vedoucí úseku	0,5		
Nutriční terapeut	1,5		
Kuchař	11,5		
Pomocný kuchař	2,5		
Skladník	1		
Úklid	-		
ostatní	-		
CELKEM	17		

CERTIFIKÁTY UDĚLENÉ ORGANIZACI V OBLASTI PÉČE

Název a popis certifikátu nebo konceptu péče	rok udělení	rok recertifikace
Vážka	2014	2024
Koncept bazální stimulace v péči o klienty	2020	2023
Paliativní péče „Pohláďme umírajícímu tvář“	2020	2025
Značka kvality v sociálních službách	2025	2028

NEJDŮLEŽITĚJŠÍ OBLASTI ZVYŠOVÁNÍ KVALITY

Domov Sluníčko průběžně udržoval a zvyšoval kvalitu svých poskytovaných sociálních služeb. V roce 2025 prošel stravovací provoz metodickou podporou v rámci konceptu nutriční standard. Byl to první ze dvou let, kdy se domov postupně připravuje na lepší a kvalitnější strategii zaměřenou na oblast výživy a péče o zdraví klientů. Konzultace probíhaly v pravidelných intervalech certifikovaným nutričním terapeutem specializovaným na koncept nutriční péče v pobytových zařízeních. Další pokračování spolupráce bude v roce 2026, kdy se zaměříme na zvýšení kvality v této oblasti u sociálních pracovníků, pracovníků v přímé péči a zdravotních pracovníků.

Domov se zvláštním režimem přehodnotil svou původní žádost o snížení kapacity ze 116 klientů na 114. V rámci zjištění a udržitelnosti projektu na renovaci kuchyně byla původní žádost o snížení kapacity směrem ke zřizovateli zrušena. I přes toto zjištění domov reagoval na individuální potřeby klientů s duševním onemocněním a začal využívat jiné prostory pro samotnou terapeutickou místnost.

Značku kvality přes Asociaci poskytovatelů sociálních služeb Domov Sluníčko získal v celkovém hodnocení čtyř hvězd. Zároveň obhájil audit certifikátu „Pohladme umírajícímu tváři“ a dále velmi aktivně poskytuje paliativní péči.

V první polovině roku 2025 proběhl také dobrovolný audit na standardy kvality pro službu domov pro seniory a následně ve druhé polovině roku 2025 proběhla Inspekce kvality na službu domov se zvláštním režimem. Dobrovolný audit byl dobrou zátěžovou zkouškou pro získání zpětné vazby na aktuálnost standardů v souvislosti s aktualizací zákona o sociálních službách, následnou implementací do praxe.

Žádost o pracovní úvazek 0,5 duchovního do organizační struktury byla podána a zamítnuta. Dotazníkové šetření u zájemců pro poskytování sociálních služeb o zájem o terénní pečovatelskou službu byl v průběhu roku 2025 proveden.

Domov Sluníčko poskytl svým zaměstnancům 21 supervizních setkání, v rámci výměnných stáží spolupracoval s Domovem Slunečnice, Stromem Života. Manažeri domova prošli tří denním kurzem pro získání odborných znalostí v oblasti řízení lidských zdrojů, komunikaci. Větší množství zaměstnanců se účastnilo různě dlouhých akreditovaných kurzů v rámci projektu Podpora Duše III. Teambuildingové aktivity byly v průběhu roku provedeny a účastnilo se jich kolem 80 zaměstnanců. Kurz pro pracovníky v sociálních službách musel být přeložen na rok 2026, předběžný termín je květen – červen.

Personalistka, která posílila ekonomický tým, začala v roce 2025 aktivně spolupracovat s vedoucí útvaru sociální a přímé péče. Začala navštěvovat různé porady a předávky přímo na úsecích a komunikovat o záležitostech týkajících se nejen personální sféry, ale stala se také nově členem strategického týmu pro rozvoj domova. Provádí různé průzkumy u zaměstnanců, aktivně vymýšlí novinky v rámci aktualizace propojení personalistiky a sociální sféry domova. Byly vytvořeny nové inzeráty i video pro nábor nových zaměstnanců, více využity sociální sítě. Personalistka se aktivně podílí na řešení mezilidských vztahů v organizaci, multidisciplinárně spolupracuje.

Nové logo domova bylo vytvořeno, je postaveno na nově přijímaných hodnotách Domova Sluníčko a je v souladu s modelem Excellence, který má domov ve své strategii. Propagační materiály byly upraveny s novým logem.

Domov i zahrada byly postupně estetizovány a domov pěknou zahradní akcí oslavil 25. výročí jeho působení.

ZJIŠŤOVÁNÍ ZPĚTNÉ VAZBY

V roce 2025 proběhl sběr potřebných informací ke zvyšování kvality poskytovaných pobytových služeb.

Sběr informací u klientů probíhal průběžně. Klienti mají možnost se kdykoli k daným oblastem podpory a péče vyjádřit. Domov pro seniory organizuje dvakrát ročně schůzku s klienty, kde je přítomen celý management domova a kde diskutují různé názory na zlepšení poskytované služby. Klienti domova se zvláštním režimem i klienti domova pro seniory vyplňovali dotazník spokojenosti ve spolupráci se zástupci odvětvového odboru zřizovatele. Vyhodnocení tohoto dotazníku bylo zasláno na vědomí. Klienti jsou s podporou a péčí v domově spokojeni. Písemné podněty ke stravování byly součástí diskuze na stravovací komisi, která probíhá každý měsíc a které se účastní také klienti obou služeb. Klienti uvádí, že vnímají náročnost personálu a klienti by uvítali více jednolůžkových pokojů. Domov Sluníčko také během listopadu vydal a posbíral dotazníky spokojenosti od rodinných příslušníků. Tito jsou v rámci dotazníkového šetření také spokojeni s poskytovanou podporou a péčí o jejich blízké. S konkrétními podněty začal pracovat manažerský tým domova, dle kompetencí. Podnět na úklid si vzal vedoucí provozně-technického útvaru, podnět na stravu a teplotu stravy si vzala vedoucí stravovací komise, podnět na nedostatek personálu, přetíženost si vzala vedoucí útvaru sociální a přímé péče. Nedostatky jsou postupně odstraňovány. Někteří rodinní příslušníci i klienti využili možnosti osobní konzultace nastavené podpory a péče s panem ředitelem v průběhu roku 2025, která je k dispozici každé pondělí v odpoledních hodinách.

Zpětná vazba od dobrovolníků je také dobrá, společnost Adra provádí pro své dobrovolníky společně s námi dvouroční supervizní podporu, kde mohou dobrovolníci sdělit své podněty. Žádný podnět ze strany dobrovolníků nebyl v průběhu roku zaznamenán.

Zaměstnanci domova měli také možnost vyjádřit se v rámci dotazníkového šetření v roce 2025. V rámci odpovědí zaměstnanci uvádějí spokojenost v oblasti hodnocení 1 – 2. Oblasti nad kterými se manažerský tým dále zamýšlel byly: supervizní podpora (bude od nového roku 2026 poskytována jinak), vedení organizace a její řízení (středový management začal intenzivněji pracovat v tzv. trojlístku – vedoucí úseku, úseková sestra a koordinátor tak, aby jednotlivé úseky byly více a intenzivněji podporovány ve spolupráci, personální oddělení začalo intenzivněji komunikovat s přímou péčí, zdravotní i sociální oblastí, aby byla podpora zaměstnanců ještě citlivější a dostupnější), vysoká fyzická a psychická zátěž při péči (posílení jednotlivých týmů novými zaměstnanci – zástupy za pracovní neschopnosti – zaměření se na stabilizaci jednotlivých týmů a obnova materiálně-technického vybavení potřebného k péči o klienty).

Zpětná vazba byla také provedena u stážistů a praktikantů. Zde dopadla pozitivně. Stážisti i praktikanti si velmi chválili pohodovou atmosféru, milý personál a pěknou komunikaci. Velmi je zaujal systém třídění prádla, volnočasových aktivit a koncept bazální stimulace.

Domov Sluníčko má zpracován metodický postup – standard kvality s názvem Stížnosti na kvalitu nebo způsob poskytování sociální služby. Analýza stížností ukázala za rok 2025 celkem 3 stížnosti. Dvě na službě domov se zvláštním režimem a 1 na službě domov pro seniory. První stížnost na domově se zvláštním režimem byla oprávněná částečně v oblasti možného porušení Etického kodexu při komunikaci pracovníků v přímé péči. Toto již domov intenzivně řešil v roce 2024 po auditu certifikace Vážka. Stížnost se vztahovala na rok 2024. V oblasti zdravotní a ošetřovatelské domov nepochybil. Druhá stížnost byla na jednání konkrétního pracovníka v přímé péči směrem ke klientovi, tato stížnost byla vyhodnocena jako oprávněná, pracovník byl sankcionován a klientovi se omluvil. Poslední stížnost byla

na chování klientky k pracovníkům domova. Zde byla stížnost vyhodnocena také jako oprávněná a klientka požádána o dodržování Vnitřních pravidel služby. Všechny stížnosti byly řešeny dle metodiky v daných termínech a se zjištěnými skutečnostmi ihned pracováno.

STRATEGICKÉ CÍLE

VIZE / POSLÁNÍ ORGANIZACE:

Vizí je poskytnout nepřetržitou podporu a péči seniorům ve všech oblastech denního života v bezpečném a přátelském prostředí školeným personálem. Při poskytování péče a podpory spolupracovat s blízkými našich klientů a vnímat je jako partnery.



OSTRAVA!!!

č.	Strategické cíle	Vazba na hlavní cíl	Vazba na další cíle	Vazba na další cíle	Vazba na další cíle
25001	Naplnování jednotlivých stanovených bodů strategického plánu.	4.4 Humanizace péče	2.1 Investice a rekonstrukce		
S	Splněno - v rámci plnění strategie se manažerský tým scházel jedenkrát měsíčně a spolupracoval na plnění nastaveného plánu. Nově vznikla intenzivní spolupráce tzv. trojlístku (vedoucí úseku, úseková sestra a pracovník v sociálních službách - koordinátor) na každém úseku, který se jedenkrát měsíčně schází s vedoucí útvaru sociální a přímé péče a vedoucí zdravotního úseku a prohlubují vzájemnou spolupráci v různých oblastech např. hodnocení zaměstnanců, týmovost, profil zaměstnance, profil týmu přímo daného úseku, na kterém působí). Výstupy jsou následně prezentovány na strategii organizace.				

ÚKOLY – FINANČNÍ ZDROJE

č.	Popis cílů	Vazba na hlavní cíl	Vazba na další cíle	Vazba na další cíle	TERMÍN	BePlan	RM/ZM (číslo usnesení)	Popis zdrojů	Náklady v Kč
25001	Zajistit splnění podmínek Smlouvy o závazku veřejné služby a vyrovnávací platbě.	1.1 Výnosy a náklady			31.12.2025				
S	Splněno - podmínky Smlouvy o závazku veřejné služby a vyrovnávací platbě byly splněny.								
25002	Žádat o dofinancování sociálních služeb v mimořádných kolech včetně získávání finančních prostředků z externích zdrojů (MSK, MPSV a jiných zdrojů k případnému zlepšování materiálního vybavení).	1.1 Výnosy a náklady			31.12.2025				
S	Splněno - podána žádost o dofinancování sociálních služeb (MSK) ve výši 6 838 000,- Kč. Organizace obdržela dofinancování ve výši 6 650 000,- Kč.								
25003	Pokračování dobré praxe z minulých let v oblasti práce s rodinami při uzavírání doplatkových dohod .	1.1 Výnosy a náklady			31.12.2025				
S	Splněno - v průběhu roku bylo uzavřeno 82 doplatkových dohod.								
25004	Zajišťování sponzorských darů.	1.1 Výnosy a náklady			31.12.2025				
S	Splněno - v průběhu roku se podařilo zajistit finanční dary ve výši 169 000,- Kč a dále dary věcné (televizory, šicí stroj, komoda).								
25005	Podávání žádostí o přehodnocení přiznaných PNP na základě aktuálního stavu klientů.	1.1 Výnosy a náklady			31.12.2025				
S	Splněno - žádosti o přehodnocení PNP byly průběžně podávány. Celkem bylo podáno 18 žádostí o přehodnocení nebo přiznání PnP. Navýšení schváleno u 10 žádostí.								

ÚKOLY – BUDOVY A PROVOZ

č.	Popis cílů	Vazba na hlavní cíl	Vazba na další cíle	Vazba na další cíle	TERMÍN	BePlan	RM/ZM (číslo usnesení)	Popis zdrojů	Náklady v Kč
23007	Pořízení přístroje pro mikrovlnnou terapii BTL-6000 microwave pro rehabilitaci.	2.1 Investice a rekonstrukce			31.12.2025			externí zdroje	230 000,00 Kč
S	Splněno - přístroj pořízen, slouží ke zkvalitňování rehabilitační péče poskytované klientům.							externí zdroje + zdroje organizace	317 328,55 Kč
23011	24 kg sušič prádla , výměna za původní.	2.2 Provozně technické prostředky			31.12.2025			zdroje organizace	204 960,00 Kč
S	Splněno - vzhledem k poruchovosti původního sušiče prádla pořízen nový s vyšší kapacitou a novějšími funkcemi.							příspěvek zřizovatele + zdroje organizace	218 253,76 Kč
23014	Postupná výměna nočních stolků služby DZR.	4.1 Prostředí	4.4 Humanizace péče		31.12.2025			zdroje organizace	426 608,00 Kč
ČS	Splněno - vyměněno 30 ks nočních stolků.							zdroje organizace	596 772,00 Kč
23015	2 ks myčky podložních mís na DS – výměna za původní, poruchové z r. 2000.	2.2 Provozně technické prostředky			31.12.2025			zdroje organizace	522 661,92 Kč
S	Splněno - z důvodu poruchovosti dalších myček podložních mís pořízeny 3 ks myček.							příspěvek zřizovatele + zdroje organizace	858 987,19 Kč
24002	Postupné odstraňování bariérovosti v rámci nájezdů do koupelen v rámci zkvalitnění poskytované služby (inovace zástěn sociálního zázemí na pokojích klientů - ID projektu 0216/23).	4.1 Prostředí			31.12.2025	ZAŘAZENO BePlan	1131/ZM222 6/20	příspěvek zřizovatele	11 000 000,00 Kč
ČS	Částečně splněno - bariérovost byla odstraněna na 10 pokojích klientů. Je potřeba pokračovat v následujících letech. V návrhu kapitalového rozpočtu na rok 2026 nakonec neschváleno. Realizace vysoutěžena až do konce roku 2029 v celkové hodnotě 9 mil. Kč bez DPH. Finanční prostředky budeme postupně požadovat v jednotlivých letech z rezervy z odpisů a z kapitálového rozpočtu.							příspěvek zřizovatele	1 357 828,80 Kč
24003	Vybudování systému nekonečných cest na zahradě. Systém souvisí s koncepcí přemístění pobytové služby DZR na budovu A, úseky A2, A3, vč. přípravy projektu.	4.1 Prostředí			31.12.2025	ZAŘAZENO BePlan		příspěvek zřizovatele + zdroje organizace	10 000 000,00 Kč
ČS	Částečně splněno - zpracován investiční záměr, dendrologický posudek, geodetický průzkum. Předpokládáný začátek realizace v roce 2026. Revitalizace zahrad v objektu Domova Sluníčko (ID 0096/23).							příspěvek zřizovatele + zdroje organizace	905 940,00 Kč

č.	Popis cílů	Vazba na hlavní cíl	Vazba na další cíle	Vazba na další cíle	TERMÍN	BePlan	RM/ZM (číslo usnesení)	Popis zdrojů	Náklady v Kč
24004	Výstavba výtahu na budově A. Souvisí s koncepcí přemístění pobytové služby DZR na budovu A, úseky A2, A3. Jedná se o venkovní výtah, který má klientům umožnit snadnější přístup do zahrady domova (ID projektu 0097/23).	2.1 Investice a rekonstrukce			31.12.2025	ZAŘAZENO BePlan	0522/ZM222 6/12, 1131/ZM222 6/20	příspěvek zřizovatele + dotace MSK + zdroje organizace	6 577 823,85 Kč
S	Splněno - venkovní výtah byl vybudován a po následné kolaudaci zprovozněn k užívání klienty domova.							příspěvek zřizovatele + dotace MSK	6 603 134,57 Kč
24005	Stavěcí zvedák Sara plus. Stávající zvedák je již nevhodující, za hranicí životnosti.	2.2 Provozně technické prostředky			31.12.2025			dotace MSK + zdroje organizace	500 000,00 Kč
S	Splněno - nový zvedák pořízen, tímto došlo ke zkvalitnění péče.							dotace MSK + zdroje organizace	299 790,00 Kč
24006	Výměna ventilátorů na pokojích klientů. Stávající ventilátory jsou zastaralé a neplní svou funkci, na pokojích je kvůli špatnému odtahu zápach.	2.2 Provozně technické prostředky			31.12.2025			příspěvek zřizovatele	170 381,12 Kč
S	Splněno - vyměněno 54 ks ventilátorů.							zdroje organizace	300 981,45 Kč
24007	Oprava plotu v souvislosti s plánovanou výstavbou venkovního výtahu u budovy A.	2.1 Investice a rekonstrukce			31.12.2025			zdroje organizace	300 000,00 Kč
S	Splněno - vybudována samozavírací brána pro vjezd vozidel IZS.							příspěvek zřizovatele + zdroje organizace	491 468,09 Kč
24009	Duchovní místnost - spirituální pro klienty. Nutnost vybudování vyplynula z proběhlého dotazníkového šetření spokojenosti klientů.	2.1 Investice a rekonstrukce	4.2 Rozvoj konceptů péče		31.12.2025			zdroje organizace	500 000,00 Kč
N	Nesplněno - důvodem je nedostatek finančních prostředků.								
25001	Výměna oken budova A. Jedná se o prostory centrálních koupel, sesteren, denních místností PSS a chodeb.	2.1 Investice a rekonstrukce			31.12.2025	ZAŘAZENO BePlan		příspěvek zřizovatele	1 800 000,00 Kč
S	Splněno - výměna původních oken v objektech Domova Sluníčko provedena.							příspěvek zřizovatele	3 510 561,85 Kč
25002	Vznik terapeutické místnosti na úseku pro osoby s duševním onemocněním.	2.1 Investice a rekonstrukce	4.2 Rozvoj konceptů péče		31.12.2025			zdroje organizace	200 000,00 Kč
ČS	Částečně splněno - z důvodu nemožnosti snížení kapacity na službě domova se zvláštním režimem přistoupili pracovníci k využívání již vzniklých prostor pro práci s osobami s duševním onemocněním. Pro rok 2026 by mělo vzniknout zázemí, kde budou moci klienti samostatně nebo s podporou druhé osoby vnímat bezpečí, klid a případně podpůrné koncepty péče.								
25003	Vznik prostor v rámci zahrady , kde by klienti v rámci "zahradní terapie chodili v průběhu celého roku pomáhat a pečovat o plodiny.	4.1 Prostředí	4.2 Rozvoj konceptů péče		31.12.2025			zdroje organizace	200 000,00 Kč
S	Splněno - v prostorách zahrady vznikl prostor pro zahradní klub klientů. Klienti jsou podporováni v péči o rostliny, pěstování zeleniny a bylin a následně ke zpracování vypěstovaných produktů.							zdroje organizace	35 500,00 Kč

č.	Popis cílů	Vazba na hlavní cíl	Vazba na další cíle	Vazba na další cíle	TERMÍN	BePlan	RM/ZM (číslo usnesení)	Popis zdrojů	Náklady v Kč
25004	Úprava prostor pro jednání se zájemcem o službu.	4.1 Prostředí			31.12.2025			zdroje organizace	150 000,00 Kč
S	Splněno - prostor v rámci jednání se zájemcem o sociální službu byl upraven pro důstojné podmínky jednání. V kanceláři byl vyměněn nábytek, koberec, místnost byla vymalována. Sociální pracovníci získali prostor pro uložení dokumentace.							zdroje organizace	217 785,48 Kč
25005	Výměna dvou evakuačních výtahů v rámci odstraňování závad ze zjištění Hasičského záchranného sboru České republiky (ID projektu 0129/24).	2.1 Investice a rekonstrukce			31.12.2025	ZAŘAZENO BePlan	1131/ZM222 6/20	příspěvek zřizovatele	4 500 000,00 Kč
S	Splněno - pro dodržení platných norem výtahy vyměněny.							příspěvek zřizovatele + zdroje organizace	4 549 220,86 Kč
25006	Montáž fotovoltaiky na spojovacím krčku domova.	2.1 Investice a rekonstrukce			31.12.2026			příspěvek zřizovatele + zdroje organizace	1 500 000,00 Kč
ČS	Částečně splněno - byl zpracován statický posudek, studie návratnosti a podaná a schválena žádost o připojení na ČEZ Distribuce. V roce 2025 scháleno posunutí termínu realizace v RM do 30.6.2026. BePlan ID 0079/25.							příspěvek zřizovatele	132 132,00 Kč
25007	Výbudování odvodňovacího kanálu - rehabilitace.	2.2 Provozně technické prostředky			31.12.2025			zdroje organizace	300 000,00 Kč
S	Splněno - odvodňovací kanál vybudován.							zdroje organizace	99 815,52 Kč
25008	Čištění fasády - budova C.	2.2 Provozně technické prostředky			31.12.2025			zdroje organizace	300 000,00 Kč
N	Nesplněno - upřednostněna fasáda v horším technickém stavu na budově A. Proveden nátěr fasády.								

ÚKOLY – LIDSKÉ ZDROJE

č.	Popis cílů	Vazba na hlavní cíl	Vazba na další cíle	Vazba na další cíle	TERMÍN	BePlan	RM/ZM (číslo usnesení)	Popis zdrojů	Náklady v Kč
24005	Zázemí pro zaměstnance, odpočinkový prostor.	3.1 Kultura organizace a participace			31.12.2025			zdroje organizace	50 000,00 Kč
N	Nesplněno - z časových a kapacitních důvodů (upřednostněny důležitější úkoly).								
25001	Interní a externí vzdělávání v oblasti standardů kvality, paliativní péče, demence, bazální stimulace, výměnné stáže a supervize.	3.2 Vzdělávání	3.3 Supervize a doporučení		31.12.2025			zdroje organizace	350 000,00 Kč
S	Splněno - proběhl dobrovolný audit na domov pro seniory, následně inspekce kvality na domov se zvláštním režimem. V domově proběhlo vzdělávání v oblasti paliativní péče - interní i akreditovaný kurz, včetně návštěvy odborné konference s tímto tématem. V oblasti demence byli pracovníci vzdělávání interně, bazální stimulace byl školen odborným lektorem v září 2025, výměnné stáže byly s Domovem Slunečnice a hospicem Strom Života. Supervizí proběhlo 21 za celý rok pro různé týmy domova.							zdroje organizace	139 890,00 Kč
25002	1x ročně teambuildingové aktivity pro jednotlivé úseky včetně managementu.	3.1 Kultura organizace a participace			31.12.2025			zdroje organizace	60 000,00 Kč
S	Splněno - teambuildingy proběhly v průběhu roku pro vedoucí pracovníky (cca 10 osob), pro 3 týmy dvoudenní (každý tým 18 osob) a akce "Zabijačka" pro 3 týmy (každý 10 osob). Akce se velmi podařily a propojily multidisciplinárně různé pracovníky domova.							zdroje organizace	42 407,00 Kč
25003	Manažerské vzdělávání vedoucích pracovníků.	3.2 Vzdělávání			31.12.2025			zdroje organizace	65 000,00 Kč
S	Splněno - vedoucí zaměstnanci prošli školením na manažerské techniky - vedení pracovních porad, týmová spolupráce, AAK a různé druhy konferencí na rozšíření nových poznatků v péči - gerontologické dny Praha, Pařížkovy dny, využití umělé inteligence aj.							zdroje organizace	75 204,00 Kč

č.	Popis cílů	Vazba na hlavní cíl	Vazba na další cíle	Vazba na další cíle	TERMÍN	BePlan	RM/ZM (číslo usnesení)	Popis zdrojů	Náklady v Kč
25004	Nově zavést rozšíření kompetencí personalisty na tzv. personálního kouče (vzdělávání, bližší spolupráce se zaměstnanci).	3.2 Vzdělávání			31.12.2025			zdroje organizace	30 000,00 Kč
S	Splněno - personalistka, která posílila ekonomický tým začala v roce 2025 aktivně spolupracovat s vedoucí útvaru sociální a přímé péče. Začala navštěvovat různé porady a předávky přímo na úsecích a komunikovat o záležitostech týkajících se nejen personální sféry, ale stala se také nově členem strategického týmu pro rozvoj domova. Provádí různé průzkumy u zaměstnanců, aktivně vymýšlí novinky v rámci aktualizace propojení personalistiky a sociální sféry domova. Byly vytvořeny nové inzeráty i video pro nábor nových zaměstnanců, více využity sociální sítě. Personalistka se aktivně podílí na řešení mezilidských vztahů v organizaci, multidisciplinárně spolupracuje.								
25005	Zpracovat analýzu potřeb klientů na rozšíření stávajícího týmu o 0,5 úvazku duchovního, který by byl členem multidisciplinárního týmu domova.	3.4 Struktura a počty			31.12.2025			příspěvek zřizovatele	300 000,00 Kč
S	Splněno - analýza zpracována, zaslána zřizovateli, 0,5 úvazku duchovního nebylo podpořeno.								

ÚKOLY – KVALITA PÉČE

č.	Popis cílů	Vazba na hlavní cíl	Vazba na další cíle	Vazba na další cíle	TERMÍN	BePlan	RM/ZM (číslo usnesení)	Popis zdrojů	Náklady v Kč
25001	Organizace Sluníčkové dny – celorepublikové konference 3. ročník.	4.4 Humanizace péče			30.9.2025				
S	Splněno - Sluníčkové dny - Budoucnost péče: vzdělání jako cesta ke kvalitním sociálním službám proběhla v září 2025, účast byla opět celorepubliková. Konference měla cca 150 účastníků.								
25002	Estetizace prostředí - úprava prostor před rehabilitací (lavice, židle, stolky), obměna kompenzačních pomůcek.	4.1 Prostorů			31.12.2025			příspěvek zřizovatele	500 000,00 Kč
S	Splněno - pořízeno 10 ks dvojlavic.							zdroje organizace	215 718,80 Kč
25003	Příprava na získání nutričního standardu v oblasti stravování (konzultace s odborníkem v dané oblasti, zpracování potřebných metodik, školení zaměstnanců).	4.2 Rozvoj konceptů péče			31.12.2025			zdroje organizace	80 000,00 Kč
S	Splněno - v roce 2025 prošel stravovací provoz metodickou podporou v rámci konceptu nutriční standard. Byl to první ze dvou let, kdy se domov postupně připravuje na lepší a kvalitnější strategii zaměřenou na oblast výživy a péče o zdraví klientů. Konzultace probíhaly v pravidelných intervalech certifikovaným nutričním terapeutem specializovaným na koncept nutriční péče v pobytových zařízeních.							zdroje organizace	80 000,00 Kč
25004	Dobrovolný audit na standardy kvality a jejich implementaci do praxe.	5.2 Externí kontroly			31.12.2025			zdroje organizace	35 000,00 Kč
S	Splněno - dobrovolný audit na standardy kvality a jejich implementaci do praxe v domově pro seniory proběhl v prvním pololetí roku 2025.							zdroje organizace	32 500,00 Kč
25005	Snížení kapacity o dva klienty na domově se zvláštním režimem (úsek s cílovou skupinou osob s duševním onemocněním). Celkové snížení kapacity domova se zvláštním režimem ze 116 na 114 klientů.	4.4 Humanizace péče			31.12.2025				
N	Nesplněno - Domov Sluníčko nemůže snížit kapacitu o dva klienty na domově se zvláštním režimem v souvislosti s udržitelností projektu na rekonstrukci stravovacího provozu.								

č.	Popis cílů	Vazba na hlavní cíl	Vazba na další cíle	Vazba na další cíle	TERMÍN	BePlan	RM/ZM (číslo usnesení)	Popis zdrojů	Náklady v Kč
25006	Získání značky kvality pro Domov Sluníčko.	4.2 Rozvoj konceptů péče			31.12.2025			zdroje organizace	30 000,00 Kč
S	Splněno - Domov Sluníčko získal v září Značku kvality udělovanou Asociací poskytovatelů sociálních služeb v celkovém rozsahu 4 hvězdičky.							zdroje organizace	24 490,00 Kč
25007	Pořádání kurzu pro pracovníky v sociálních službách přímo v domově, zaštitěného Domovem Sluníčko - vzdělávání si vlastních účastníků kurzu pro budoucí péči.	4.2 Rozvoj konceptů péče			31.12.2025			zdroje organizace	
N	Nesplněno - Domov Sluníčko nepořádal kurz pro pracovníky v sociálních službách, jeho uspořádání bylo přesunuto na květen - červen roku 2026.								
25008	Analýza požadavků na terénní pečovatelskou službu v rámci poradenství domova.	4.2 Rozvoj konceptů péče			31.12.2025				
S	Splněno - analýza požadavků na terénní pečovatelskou službu v rámci poradenství byla provedena. Celkově se do hodnocení zapojilo 54 respondentů, ze 78% znají druh pečovatelské služby a měli by o ni zájem pro svého blízkého. Věkový průměr dotazovaných byl od 70 let. Největší míra využití by byla od pondělí do soboty v dopoledních časech. Nejvíce respondentů bylo z Ostravy-Poruby a Ostravy Jihu. Přičemž největší zájem by byl o oblast pomoc s osobní hygienou a pomoc s dovážkou jídla nebo jeho přípravou. 68% respondentů zatím nepodalo žádnou žádost o pečovatelskou službu, přestože 40% respondentů zjistilo, že pečovatelské služby mají nedostatečnou kapacitu služby.								
25009	Obhájení recertifikace "Pohlad'me umírajícímu tvář" .	4.2 Rozvoj konceptů péče			31.12.2025			zdroje organizace	18 000,00 Kč
S	Splněno - Domov Sluníčko obhájil certifikát "Pohlad'me umírajícímu tvář" a nadále intenzivně a aktivně poskytuje paliativní péči svým klientům.							zdroje organizace	18 000,00 Kč

ÚKOLY – KONTROLNÍ SYSTÉM

č.	Popis cílů	Vazba na hlavní cíl	Vazba na další cíle	Vazba na další cíle	TERMÍN	BePlan	RM/ZM (číslo usnesení)	Popis zdrojů	Náklady v Kč
25001	Aktualizace vnitřních metodik – standardů kvality.	5.1 Interní kontroly			31.12.2025				
S	Splněno - všechny standardy kvality navázané na aktualizaci zákona o sociálních službách a vyhlášky 505/2006 Sb. byly aktualizovány a nové požadavky zapracovány.								
25002	Vnitřní kontrolní systém realizovat dle platné a aktualizované směrnice o kontrolní činnosti č. 1/2014/S.	5.1 Interní kontroly			31.12.2025				
S	Splněno - kontrolní činnost byla prováděna v souladu s danou směrnicí. V rámci kontrol proběhlo na útvaru sociální a přímé péče 718 kontrol.								

ÚKOLY – DOBRÉ JMÉNO A PUBLIC RELATIONS

č.	Popis cílů	Vazba na hlavní cíl	Vazba na další cíle	Vazba na další cíle	TERMÍN	BePlan	RM/ZM (číslo usnesení)	Popis zdrojů	Náklady v Kč
25001	<p>Pokračovat ve spolupráci s institucemi a subjekty podléjícími se na průběhu služby, těmito kroky nadále posilovat otevřenost organizace vůči laické i odborné veřejnosti</p> <ul style="list-style-type: none"> <input type="checkbox"/> Sdružení ADRA, dobrovolníci <input type="checkbox"/> Dogma – sdružení pro soužití člověka se psem <input type="checkbox"/> Knihovna města Ostravy <input type="checkbox"/> Úřad městského obvodu Vítkovice <input type="checkbox"/> Spolupráce s místně příslušnou farností <input type="checkbox"/> Spolupráce s mateřskými a základními školami 	6.2 Spolupráce	4.3 Aktivizace a volný čas	6.1 Dobré jméno a PR	31.12.2025				
S	Splněno - Domov Sluníčko aktivně v průběhu roku spolupracoval se všemi výše jmenovanými organizacemi. Spolupráce byla velmi aktivní.								
25002	Nadále spolupracovat se školskými zařízeními formou umožnění vykonání odborné praxe nebo stáže studentům vyšších odborných škol sociálních a sociálních fakult.	6.2 Spolupráce	6.1 Dobré jméno a PR		31.12.2025				
S	Splněno - Domov Sluníčko nabídl praxi 12 studentům Ostravské univerzity a stáže 55 pracovníkům Charity Hlučín, Centra sociálních služeb Bohumín, hospici Stromu Života, Domovu Slunečnice.								
25003	Realizovat 2 technické dny za účasti zaměstnanců domova, žáků základní a středních škol, ostatních dobrovolníků.	6.2 Spolupráce	6.1 Dobré jméno a PR		31.12.2025				
ČS	Částečně splněno - 1 technický den se uskutečnil v listopadu za účasti zaměstnanců provozně technického útvaru.								
25004	V organizaci plnit povinný podíl osob se zdravotním postižením dle § 81 odst. 5 zákona 435/2004 Sb. v souladu s vyhláškou č. 518/2004 Sb. V případě neplnění předepsaného povinného podílu plnit povinnost odběrem výrobků a služeb.	6.2 Spolupráce	6.1 Dobré jméno a PR		31.12.2025				
S	Splněno - v organizaci byl naplněn povinný podíl osob se zdravotním postižením. Celkem bylo v roce 2025 zaměstnáno 8 osob se zdravotním postižením.								
25005	Pokračovat ve spolupráci s vězeňskou službou ČR , vazební věznicí Ostrava při úpravě vnějších i vnitřních prostor Domova Sluníčko.	6.2 Spolupráce	6.1 Dobré jméno a PR		31.12.2025				
S	Splněno - účastnilo se 12 odsouzených žen (84 hodin) a 12 odsouzených mužů (84 hodin); účast byla pravidelná, dle potřeb organizace.								

č.	Popis cílů	Vazba na hlavní cíl	Vazba na další cíle	Vazba na další cíle	TERMÍN	BePlan	RM/ZM (číslo usnesení)	Popis zdrojů	Náklady v Kč
25006	Činnost organizace bude prezentována na webových stránkách, v tisku a na setkáních s laickou i odbornou veřejností.	6.1 Dobré jméno a PR			31.12.2025				
S	Splněno – činnost organizace je průběžně prezentována na webových stránkách organizace, facebookových stránkách a ve Vítkovickém zpravodaji. Domov je prezentován na komunitním plánu Města Ostravy a v roce 2025 byl organizátor programu celorepublikové konference Sluníčkové dny pro odbornou veřejnost. Průběžně byly poskytovány krátké příspěvky do regionální televize spojené s aktuálními tématy.								
25007	Zpracování loga organizace graficky . Logo organizace je součástí strategie domova.	6.1 Dobré jméno a PR			31.12.2025			zdroje organizace	50 000,00 Kč
S	Splněno - logo domova bylo vytvořeno na základě odborné pomoci grafického studia. Na vzniku nového loga domova se spolupodílel celý strategický tým. Logo má pro organizaci hlubší smysl v rámci nově vzniklých hodnot domova a propojením s modelem Excelence v rámci strategie.							zdroje organizace	50 000,00 Kč
25008	Oslava výročí domova - 25 let.	6.1 Dobré jméno a PR			30.6.2025			zdroje organizace	70 000,00 Kč
S	Splněno - oslava výročí domova byl provedena svatou mší a následnou zahradní akcí, kde bylo zaměstnancům a klientům představeno nové logo domova.							zdroje organizace	115 710,00 Kč

ÚKOLY NAD RÁMEC PLÁNU ČINNOSTI

č.	Popis cílů	Vazba na hlavní cíl	Vazba na další cíle	Vazba na další cíle	REALIZACE (období)	RM/ZM (číslo usnesení)	Popis zdrojů	Náklady v Kč
1	Oprava fasády - budova A, ředitelství - nátěr fasády.	2.2 Provozně technické prostředky			12/2025		zdroje organizace	2 678 457,60 Kč
2	Výměna otopných těles z důvodu havarijního stavu.	2.2 Provozně technické prostředky			2025		zdroje organizace	775 789,74 Kč
3	Výměna 10 ks lůžek včetně matrací. Stávající lůžka jsou opotřebená a za hranicí životnosti.	2.1 Investice a rekonstrukce			12/2025	08190/RM222 6/115	zdroje organizace + příspěvek zřizovatele	632 800,00 Kč
4	Opravy centrálních koupelen na budově B z důvodu poškozené a opotřebované původní dlažby.	2.2 Provozně technické prostředky			12/2025		zdroje organizace	499 296,00 Kč
5	Renovace podlah na pokojích klientů budova A.	2.2 Provozně technické prostředky			12/2025		zdroje organizace	498 624,00 Kč
6	Doplnění zařízení kuchyně - pořízen nový tenderizér, mixér, blixer, nářezový stroj.	2.1 Investice a rekonstrukce			2025		zdroje organizace	445 173,23 Kč
7	Vakový zvedák. Stávající zvedák je již za hranicí životnosti.	2.1 Investice a rekonstrukce			12/2025		externí zdroje + zdroje organizace	440 193,60 Kč
8	Výměna 10 ks lůžek. Stávající lůžka jsou opotřebená a za hranicí životnosti.	2.2 Provozně technické prostředky			11/2025		zdroje organizace	399 900,03 Kč
9	Zvedák LEXA. Obměna zastaralého vybavení z důvodu zkvalitnění péče.	2.1 Investice a rekonstrukce			10/2025		zdroje organizace	282 380,00 Kč

č.	Popis cílů	Vazba na hlavní cíl	Vazba na další cíle	Vazba na další cíle	REALIZACE (období)	RM/ZM (číslo usnesení)	Popis zdrojů	Náklady v Kč
10	Nátěry balkonového zábradlí. Původní nátěry již nesplňovaly funkci.	2.2 Provozně technické prostředky			12/2025		zdroje organizace	241 920,00 Kč
11	Technické zhodnocení EPS z důvodu nutné modernizace zařízení.	2.1 Investice a rekonstrukce			9/2025		zdroje organizace	235 827,00 Kč
12	Myčka D2 Master. Výměna za nefunkční zařízení.	2.1 Investice a rekonstrukce			7/2025		zdroje organizace	233 542,10 Kč
13	Výměna PVC - v souvislosti s výměnou zástěn.	2.2 Provozně technické prostředky			2025		zdroje organizace	224 204,18 Kč
14	Myčka B1. Výměna za nefunkční zařízení.	2.1 Investice a rekonstrukce			10/2025		zdroje organizace	130 007,85 Kč
15	Oprava kanalizace - dešťová a splašková.	2.2 Provozně technické prostředky			12/2025	07553/RM222 6/107	příspěvek zřizovatele	881 056,60 Kč
16	Zpracování posudku se zaměřením na průzkum zjištění vlhkosti zdiva.	2.2 Provozně technické prostředky			12/2025	07553/RM222 6/107	příspěvek zřizovatele	266 200,00 Kč

ROZVOJOVÉ CÍLE

č.	Popis cílů	Vazba na hlavní cíl	Vazba na další cíle	Vazba na další cíle	TERMÍN	BePlan	RM/ZM (číslo usnesení)	Popis zdrojů	Náklady v Kč
R001	Vypracování studie a projektové dokumentace na odvodnění a sanaci základů objektů domova.	2.2 Provozně technické prostředky			31.12.2028			příspěvek zřizovatele	350 000,00 Kč
S	Rozvojový cíl byl splněn již v průběhu roku 2025.	2.2 Provozně technické prostředky						příspěvek zřizovatele + zdroje organizace	266 200,00 Kč
	MARPO - provedení průzkumu na zjištění vlhkosti zdiva.								
R002	Realizace odvodnění a sanace základů objektů domova.	2.2 Provozně technické prostředky			31.12.2028			příspěvek zřizovatele	7 000 000,00 Kč
R	Cíl je nadále plánován jako rozvojový.								

SAZEBNÍK ÚHRAD

Platný od 1.5.2024

Sazebník úhrad – Domov pro seniory

<u>JEDNOLUŽKOVY</u> <u>POKOJ</u>	31 DNI	30 DNI	29 DNI	28 DNI
Úbytování	305,- Kč	305,- Kč	305,- Kč	305,- Kč
Strava normál	243,- Kč	243,- Kč	243,- Kč	243,- Kč
Celkem denně	548,- Kč	548,- Kč	548,- Kč	548,- Kč
Celkem měsíčně	16.988,- Kč	16.440,- Kč	15.892,- Kč	15.344,- Kč
Úbytování	305,- Kč	305,- Kč	305,- Kč	305,- Kč
Strava šetřící	243,- Kč	243,- Kč	243,- Kč	243,- Kč
Celkem denně	548,- Kč	548,- Kč	548,- Kč	548,- Kč
Celkem měsíčně	16.988,- Kč	16.440,- Kč	15.892,- Kč	15.344,- Kč
Úbytování	305,- Kč	305,- Kč	305,- Kč	305,- Kč
Strava diabetická	254,- Kč	254,- Kč	254,- Kč	254,- Kč
Celkem denně	559,- Kč	559,- Kč	559,- Kč	559,- Kč
Celkem měsíčně	17.329,- Kč	16.770,- Kč	16.211,- Kč	15.652,- Kč
Úbytování	305,- Kč	305,- Kč	305,- Kč	305,- Kč
Strava výživná	255,- Kč	255,- Kč	255,- Kč	255,- Kč
Celkem denně	560,- Kč	560,- Kč	560,- Kč	560,- Kč
Celkem měsíčně	17.360,- Kč	16.800,- Kč	16.240,- Kč	15.680,- Kč
<u>DVOULUŽKOVY</u> <u>POKOJ</u>	31 DNI	30 DNI	29 DNI	28 DNI
Úbytování	300,- Kč	300,- Kč	300,- Kč	300,- Kč
Strava normál	243,- Kč	243,- Kč	243,- Kč	243,- Kč
Celkem denně	543,- Kč	543,- Kč	543,- Kč	543,- Kč
Celkem měsíčně	16.833,- Kč	16.290,- Kč	15.747,- Kč	15.204,- Kč
Úbytování	300,- Kč	300,- Kč	300,- Kč	300,- Kč
Strava šetřící	243,- Kč	243,- Kč	243,- Kč	243,- Kč
Celkem denně	543,- Kč	543,- Kč	543,- Kč	543,- Kč
Celkem měsíčně	16.833,- Kč	16.290,- Kč	15.747,- Kč	15.204,- Kč
Úbytování	300,- Kč	300,- Kč	300,- Kč	300,- Kč
Strava diabetická	254,- Kč	254,- Kč	254,- Kč	254,- Kč
Celkem denně	554,- Kč	554,- Kč	554,- Kč	554,- Kč
Celkem měsíčně	17.174,- Kč	16.620,- Kč	16.066,- Kč	15.512,- Kč
Úbytování	300,- Kč	300,- Kč	300,- Kč	300,- Kč
Strava výživná	255,- Kč	255,- Kč	255,- Kč	255,- Kč
Celkem denně	555,- Kč	555,- Kč	555,- Kč	555,- Kč
Celkem měsíčně	17.205,- Kč	16.650,- Kč	16.095,- Kč	15.540,- Kč

Sazebník úhrad – Domov se zvláštním režimem

JEDNOLUŽKOVY POKOJ	31 DNI	30 DNI	29 DNI	28 DNI
Ubytování	305,- Kč	305,- Kč	305,- Kč	305,- Kč
Strava normál	244,- Kč	244,- Kč	244,- Kč	244,- Kč
Celkem denně	549,- Kč	549,- Kč	549,- Kč	549,- Kč
Celkem měsíčně	17.019,- Kč	16.470,- Kč	15.921,- Kč	15.372,- Kč
Ubytování	305,- Kč	305,- Kč	305,- Kč	305,- Kč
Strava šetrčí	244,- Kč	244,- Kč	244,- Kč	244,- Kč
Celkem denně	549,- Kč	549,- Kč	549,- Kč	549,- Kč
Celkem měsíčně	17.019,- Kč	16.470,- Kč	15.921,- Kč	15.372,- Kč
Ubytování	305,- Kč	305,- Kč	305,- Kč	305,- Kč
Strava diabetická	255,- Kč	255,- Kč	255,- Kč	255,- Kč
Celkem denně	560,- Kč	560,- Kč	560,- Kč	560,- Kč
Celkem měsíčně	17.360,- Kč	16.800,- Kč	16.240,- Kč	15.680,- Kč
Ubytování	305,- Kč	305,- Kč	305,- Kč	305,- Kč
Strava výživná	255,- Kč	255,- Kč	255,- Kč	255,- Kč
Celkem denně	560,- Kč	560,- Kč	560,- Kč	560,- Kč
Celkem měsíčně	17.360,- Kč	16.800,- Kč	16.240,- Kč	15.680,- Kč
DVOULUŽKOVY POKOJ	31 DNI	30 DNI	29 DNI	28 DNI
Ubytování	300,- Kč	300,- Kč	300,- Kč	300,- Kč
Strava normál	244,- Kč	244,- Kč	244,- Kč	244,- Kč
Celkem denně	544,- Kč	544,- Kč	544,- Kč	544,- Kč
Celkem měsíčně	16.864,- Kč	16.320,- Kč	15.776,- Kč	15.232,- Kč
Ubytování	300,- Kč	300,- Kč	300,- Kč	300,- Kč
Strava šetrčí	244,- Kč	244,- Kč	244,- Kč	244,- Kč
Celkem denně	544,- Kč	544,- Kč	544,- Kč	544,- Kč
Celkem měsíčně	16.864,- Kč	16.320,- Kč	15.776,- Kč	15.232,- Kč
Ubytování	300,- Kč	300,- Kč	300,- Kč	300,- Kč
Strava diabetická	255,- Kč	255,- Kč	255,- Kč	255,- Kč
Celkem denně	555,- Kč	555,- Kč	555,- Kč	555,- Kč
Celkem měsíčně	17.205,- Kč	16.650,- Kč	16.095,- Kč	15.540,- Kč
Ubytování	300,- Kč	300,- Kč	300,- Kč	300,- Kč
Strava výživná	255,- Kč	255,- Kč	255,- Kč	255,- Kč
Celkem denně	555,- Kč	555,- Kč	555,- Kč	555,- Kč
Celkem měsíčně	17.205,- Kč	16.650,- Kč	16.095,- Kč	15.540,- Kč

Platný od 1.5.2025

Sazebník úhrad – Domov pro seniory

JEDNOLŮŽKOVÝ POKOJ	31 DNI	30 DNI	29 DNI	28 DNI
Ubytování	315,- Kč	315,- Kč	315,- Kč	315,- Kč
Strava normál	248,- Kč	248,- Kč	248,- Kč	248,- Kč
Celkem denně	563,- Kč	563,- Kč	563,- Kč	563,- Kč
Celkem měsíčně	17.453,- Kč	16.890,- Kč	16.327,- Kč	15.764,- Kč
Ubytování	315,- Kč	315,- Kč	315,- Kč	315,- Kč
Strava šetrčí	248,- Kč	248,- Kč	248,- Kč	248,- Kč
Celkem denně	563,- Kč	563,- Kč	563,- Kč	563,- Kč
Celkem měsíčně	17.453,- Kč	16.890,- Kč	16.327,- Kč	15.764,- Kč
Ubytování	315,- Kč	315,- Kč	315,- Kč	315,- Kč
Strava diabetická	259,- Kč	259,- Kč	259,- Kč	259,- Kč
Celkem denně	574,- Kč	574,- Kč	574,- Kč	574,- Kč
Celkem měsíčně	17.794,- Kč	17.220,- Kč	16.646,- Kč	16.072,- Kč
Ubytování	315,- Kč	315,- Kč	315,- Kč	315,- Kč
Strava výživná	260,- Kč	260,- Kč	260,- Kč	260,- Kč
Celkem denně	575,- Kč	575,- Kč	575,- Kč	575,- Kč
Celkem měsíčně	17.825,- Kč	17.250,- Kč	16.675,- Kč	16.100,- Kč
DVOULŮŽKOVÝ POKOJ	31 DNI	30 DNI	29 DNI	28 DNI
Ubytování	310,- Kč	310,- Kč	310,- Kč	310,- Kč
Strava normál	248,- Kč	248,- Kč	248,- Kč	248,- Kč
Celkem denně	558,- Kč	558,- Kč	558,- Kč	558,- Kč
Celkem měsíčně	17.298,- Kč	16.740,- Kč	16.182,- Kč	15.624,- Kč
Ubytování	310,- Kč	310,- Kč	310,- Kč	310,- Kč
Strava šetrčí	248,- Kč	248,- Kč	248,- Kč	248,- Kč
Celkem denně	558,- Kč	558,- Kč	558,- Kč	558,- Kč
Celkem měsíčně	17.298,- Kč	16.740,- Kč	16.182,- Kč	15.624,- Kč
Ubytování	310,- Kč	310,- Kč	310,- Kč	310,- Kč
Strava diabetická	259,- Kč	259,- Kč	259,- Kč	259,- Kč
Celkem denně	569,- Kč	569,- Kč	569,- Kč	569,- Kč
Celkem měsíčně	17.639,- Kč	17.070,- Kč	16.501,- Kč	15.932,- Kč
Ubytování	310,- Kč	310,- Kč	310,- Kč	310,- Kč
Strava výživná	260,- Kč	260,- Kč	260,- Kč	260,- Kč
Celkem denně	570,- Kč	570,- Kč	570,- Kč	570,- Kč
Celkem měsíčně	17.670,- Kč	17.100,- Kč	16.530,- Kč	15.960,- Kč

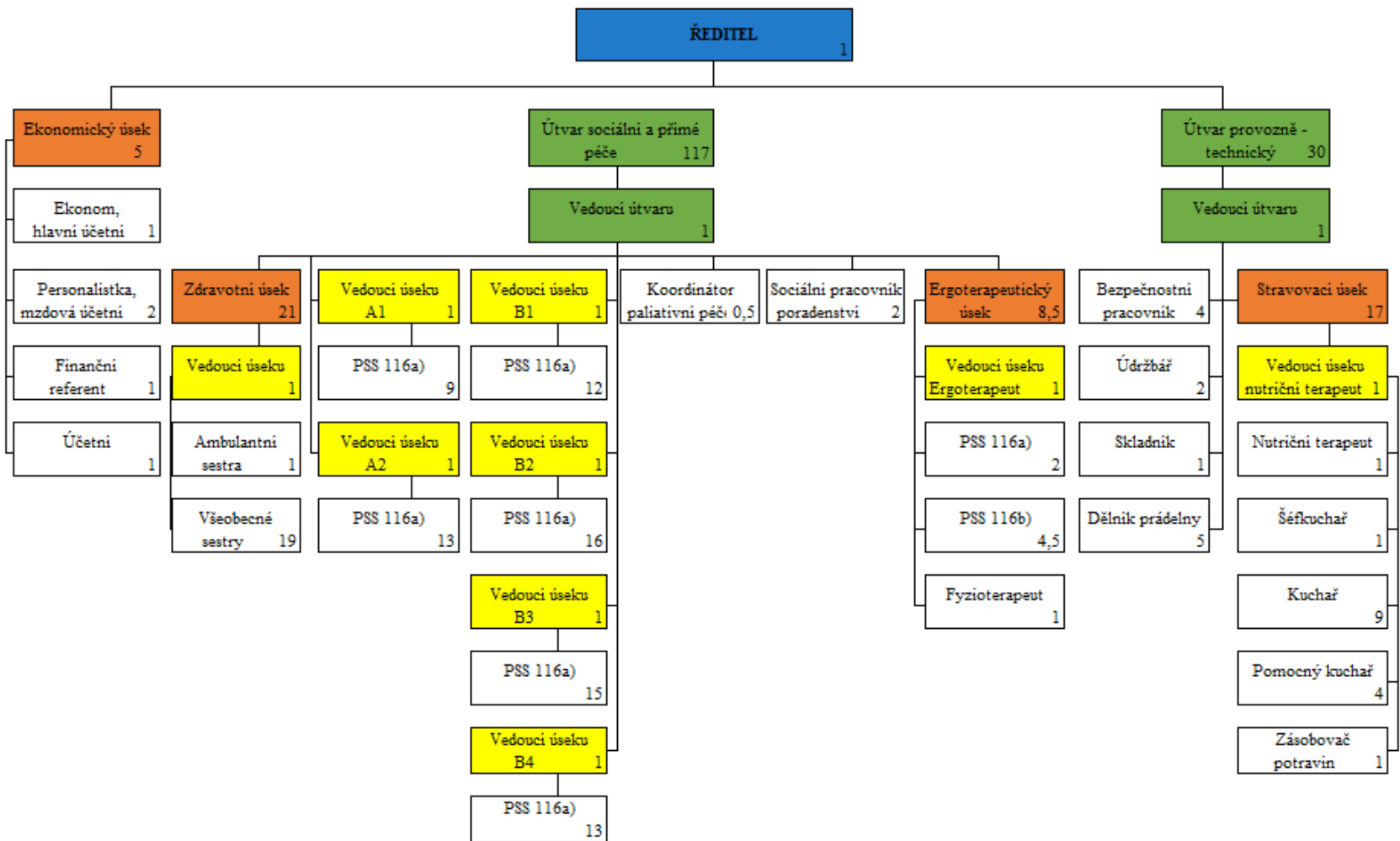
Sazebník úhrad – Domov se zvláštním režimem

JEDNOLUŽKOVÝ POKOJ	31 DNI	30 DNI	29 DNI	28 DNI
Ubytování	315,- Kč	315,- Kč	315,- Kč	315,- Kč
Strava normál	248,- Kč	248,- Kč	248,- Kč	248,- Kč
Celkem denně	563,- Kč	563,- Kč	563,- Kč	563,- Kč
Celkem měsíčně	17.453,- Kč	16.890,- Kč	16.327,- Kč	15.764,- Kč
Ubytování	315,- Kč	315,- Kč	315,- Kč	315,- Kč
Strava šetřící	248,- Kč	248,- Kč	248,- Kč	248,- Kč
Celkem denně	563,- Kč	563,- Kč	563,- Kč	563,- Kč
Celkem měsíčně	17.453,- Kč	16.890,- Kč	16.327,- Kč	15.764,- Kč
Ubytování	315,- Kč	315,- Kč	315,- Kč	315,- Kč
Strava diabetická	259,- Kč	259,- Kč	259,- Kč	259,- Kč
Celkem denně	574,- Kč	574,- Kč	574,- Kč	574,- Kč
Celkem měsíčně	17.794,- Kč	17.220,- Kč	16.646,- Kč	16.072,- Kč
Ubytování	315,- Kč	315,- Kč	315,- Kč	315,- Kč
Strava výživná	260,- Kč	260,- Kč	260,- Kč	260,- Kč
Celkem denně	575,- Kč	575,- Kč	575,- Kč	575,- Kč
Celkem měsíčně	17.825,- Kč	17.250,- Kč	16.675,- Kč	16.100,- Kč
DVOULUŽKOVÝ POKOJ	31 DNI	30 DNI	29 DNI	28 DNI
Ubytování	310,- Kč	310,- Kč	310,- Kč	310,- Kč
Strava normál	248,- Kč	248,- Kč	248,- Kč	248,- Kč
Celkem denně	558,- Kč	558,- Kč	558,- Kč	558,- Kč
Celkem měsíčně	17.298,- Kč	16.740,- Kč	16.182,- Kč	15.624,- Kč
Ubytování	310,- Kč	310,- Kč	310,- Kč	310,- Kč
Strava šetřící	248,- Kč	248,- Kč	248,- Kč	248,- Kč
Celkem denně	558,- Kč	558,- Kč	558,- Kč	558,- Kč
Celkem měsíčně	17.298,- Kč	16.740,- Kč	16.182,- Kč	15.624,- Kč
Ubytování	310,- Kč	310,- Kč	310,- Kč	310,- Kč
Strava diabetická	259,- Kč	259,- Kč	259,- Kč	259,- Kč
Celkem denně	569,- Kč	569,- Kč	569,- Kč	569,- Kč
Celkem měsíčně	17.639,- Kč	17.070,- Kč	16.501,- Kč	15.932,- Kč
Ubytování	310,- Kč	310,- Kč	310,- Kč	310,- Kč
Strava výživná	260,- Kč	260,- Kč	260,- Kč	260,- Kč
Celkem denně	570,- Kč	570,- Kč	570,- Kč	570,- Kč
Celkem měsíčně	17.670,- Kč	17.100,- Kč	16.530,- Kč	15.960,- Kč

ORGANIZAČNÍ STRUKTURA

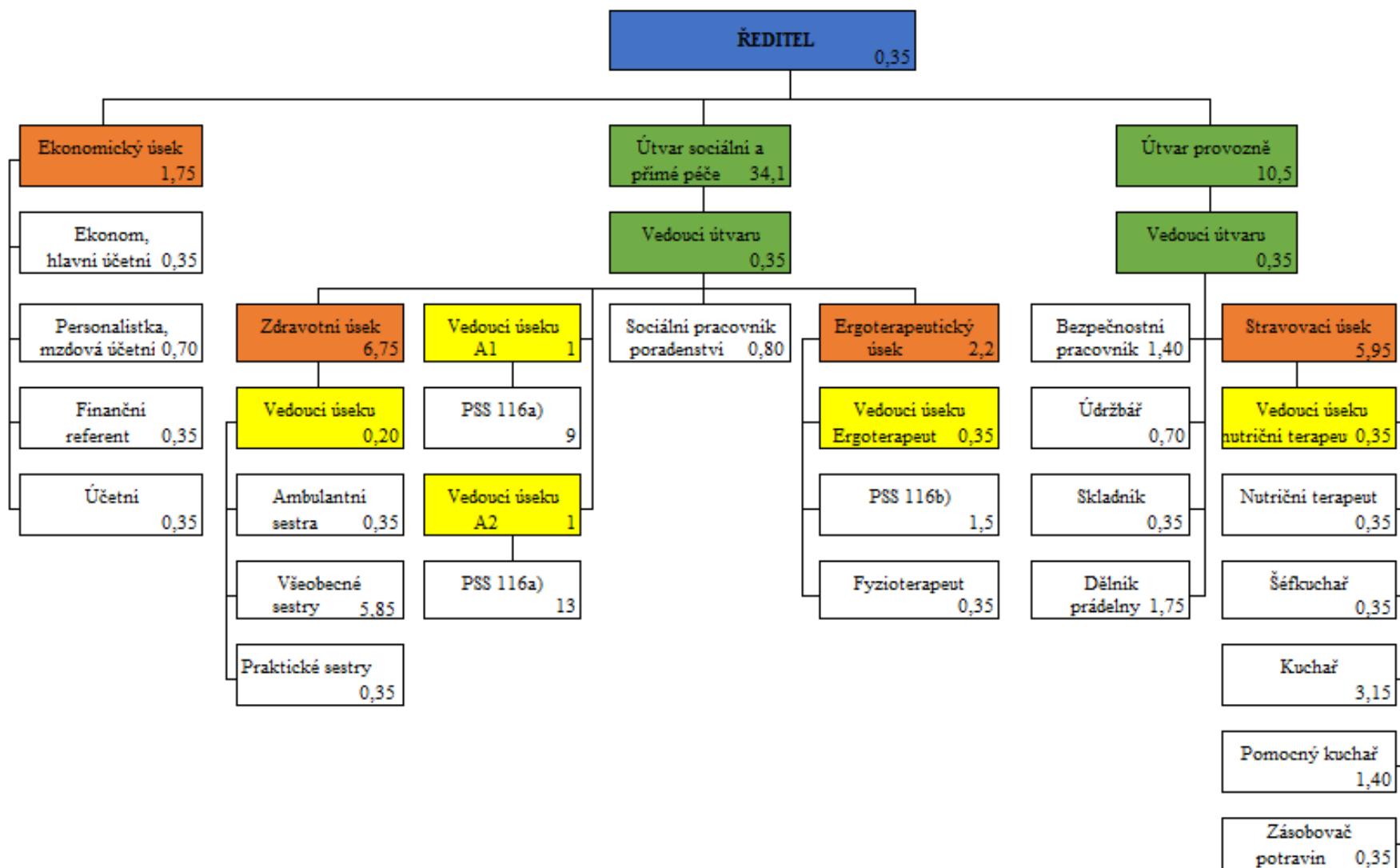
Organizační struktura Domova Sluníčko, příspěvkové organizace k 1.1.2025

Celkem 153



Organizační struktura služby domova pro seniory k 1.1.2025

Celkem 46,7



Organizační struktura služby domova se zvláštním režimem k 1.1.2025

Celkem 106,3

